



**ЗАВОД ЗА ЗАШТИТУ СПОМЕНИКА КУЛТУРЕ У ПАНЧЕВУ**

**INSTITUTE FOR THE PROTECTION OF CULTURAL MONUMENTS PANCEVO**

**ЖАРКА ЗРЕЊАНИНА 17, 26000 ПАНЧЕВО, ТЕЛ.: 013/ 351-472, 348-487, ТЕЛ/ФАКС: 013/351-851**

Број: 1216/2

Датум: 22.11.2018.



**СТУДИЈА ЗАШТИТЕ НЕПОКРЕТНИК КУЛТУРНИХ ДОБАРА  
У ОБУХВАТУ ПРОСТОРНОГ ПЛАНА  
ПОДРУЧЈА ПОСЕБНЕ НАМЕНЕ ПРЕДЕЛА „ВРШАЧКЕ ПЛАНИНЕ“**

Прилог уз Услове чувања, одржавања и коришћења културних добара и добара која уживају претходну заштиту и утврђене мере заштите за потребе израде Просторног плана подручја посебне намене предела „Вршачке планине“



**ЗАВОД ЗА ЗАШТИТУ СПОМЕНИКА КУЛТУРЕ У ПАНЧЕВУ**

**INSTITUTE FOR THE PROTECTION OF CULTURAL MONUMENTS PANCEVO**

ЖАРКА ЗРЕЊАНИНА 17, 26000 ПАНЧЕВО, ТЕЛ.: 013/ 351-472, 348-487, ТЕЛ/ФАКС: 013/351-851

Број: 1216/2

Датум: 22.11.2018.

**СТУДИЈА ЗАШТИТЕ НЕПОКРЕТНИК КУЛТУРНИХ ДОБАРА  
У ОБУХВАТУ ПРОСТОРНОГ ПЛАНА  
ПОДРУЧЈА ПОСЕБНЕ НАМЕНЕ ПРЕДЕЛА „ВРШАЧКЕ ПЛАНИНЕ“**

Прилог уз Услове чувања, одржавања и коришћења културних добара и добара која уживају претходну заштиту и утврђене мере заштите за потребе израде Просторног плана подручја посебне намене предела „Вршачке планине“

Стручни тим:

Снежана Вечански, архитекта

Јасна Јованов, археолог

Марина Миљуш, ист. уметности

Слободанка Перовић-Сиђак, историчар

Гроздана Миленков, етнолог

Јасмина Вујовић

*Вујовић*  
Вршилац дужности директора



## САДРЖАЈ

- Услови чувања, одржавања и коришћења културних добара и добара која уживају претходну заштиту и утврђене мере заштите за потребе израде Просторног плана подручја посебне намене предела „Вршачке планине“
- Увод
- Обухват Просторног плана подручја посебне намене предела „Вршачке планине“
- СЕКТОР 1: ВРШАЦ - ВРШАЧКЕ ПЛАНИНЕ
  - Средњовековна прошлост Вршца и формирање градског насеља XVIII-XX век
  - Силуета Вршца и визуре
  - Виноградарски пејзаж и архитектура
  - Мали објекти и архитектонски детаљи
  - Претње и угроженост
  - Културно наслеђе и природне атракције Вршачких планина
  - Створене атракције и потенцијали за развој туризма
- СЕКТОР 2: МАЛО СРЕДИШТЕ – ВЕЛИКО СРЕДИШТЕ - ГУДУРИЦА - ВРШАЧКЕ ПЛАНИНЕ
- СЕКТОР 3: МЕСИЋ – СОЧИЦА – КУШТИЉ
- СЕКТОР 4: РИТИШЕВО – ПОТПОРАЊ – СТРАЖА

### ПРИЛОЗИ:

- Каталог непокретних културних добара
- Добра под претходном заштитом – градитељски објекти и просторне целине
- Добра под претходном заштитом – локалитети са археолошким садржајем
- Објекти и простори који се планирају за заштиту

**Услови чувања, одржавања и коришћења културних добара и добара која уживају претходну заштиту и утврђене мере заштите за потребе израде Просторног плана подручја посебне намене предела „Вршачке планине“**

- **Општи циљеви** у области заштите културних добара у обухвату Просторног плана подручја посебне намене предела „Вршачке планине“ су:
  - 1) истраживање, валоризација, конзервација и адекватна, интегрисана интерпретација културних добара на нивоу предела „Вршачке планине“;
  - 2) подизање свести јавности - грађанског друштва, приватних организација и надлежних органа власти о вредности културне баштине и значају предела „Вршачке планине“.
- **Оперативни циљеви** у области заштите културних добара у обухвату Просторног плана подручја посебне намене предела „Вршачке планине“ су:
  - 1) заштита, уређење и презентација утврђених, под претходном заштитом и планираних за заштиту непокретних културних добара и њиховог изворног окружења;
  - 2) заштита непокретних културних добара од свих облика неконтролисане градње;
  - 3) пренамена и рехабилитација вредних и напуштених историјских грађевина и места (дворци, стари вински подруми и индустријски објекти) и њихова интеграција у савремени животни амбијент;
  - 4) рурална рециклажа – поновно коришћење и пренамена напуштених и недовољно коришћених простора и ревитализација историјских језгара села;
  - 5) туристичка интерпретација непокретног и нематеријалног културног наслеђа;
  - 6) укључивање културног наслеђа у европске и националне путеве културе;
  - 7) дигитализација и презентација културног наслеђа савременим дигиталним технологијама.
- **Услови и мере заштите непокретних културних добара и добара која уживају претходну заштиту и која се планирају за заштиту на нивоу предела „Вршачке планине“:**
  - Очувати постојеће, карактеристичне урбане матрице насеља и регулације улица, тргова и паркова;
  - очувати постојеће регулационо-грађевинске линије и регулационе елементе првобитне мреже улица и блокова (раскрснице са угаоним објектима, крстови, распећа, парковске површине, спомен обележја, локације старих гробаља), није дозвољено спајање више парцела ради изградње већих структура на регулационим линијама старе урбане матрице;
  - очувати висинску уједначеност уличног фронта; новопланиране објекте усагласити са карактером амбијента у погледу димензија, пропорција, типа изградње и обликовања;
  - очувати дрвореде и улично зеленило као саставни део амбијента;
  - очувати визуре на споменике културе, сакралне објекте и јавне споменике и спомен - обележја у слободном простору;
  - забрањено је складиштење отпадних и штетних материја у непосредној близини културних добара, као и изградња индустријских и објеката инфраструктуре (бензинске пумпе, подстанице, трафо станице и сл.);
  - забрањено је постављање високих антенских постројења у непосредној близини културног добра и у центру насеља;



- препоручује се ревитализација старих винских подрума, оснивање карактеристичних етно целина за ову територију и укључивање културног наслеђа у програме културног туризма регије;
- за све споменике културе и добра која уживају претходну заштиту примењују се мере заштите према важећем Закону о културним добрима, односно, за извођење радова којима се могу проузроковати промене облика и изгледа тих добара или повредити његова својства, потребно је **прибавити услове за извођење тих радова, као и сагласност на пројекат за извођење истих**, од надлежног завода за заштиту споменика културе;
- у зони старог градског језгра Вршца, која је у обухвату важећег Плана детаљне регулације центра Вршца примењују се мере заштите урбаних структура и мере заштите објеката према режимима заштите, утврђене Планом;
- за сва насељена места и подручја за које постоје важећи Генерални планови и Планови детаљне регулације, примењују су мере заштите које су уграђене у важаће Планове;
- на простору локалитета са археолошким садржајем у случају извођења свих земљаних радова, а за потребе изградње, **обезбедити вршење сталног археолошког надзора Завода за заштиту споменика културе у Панчеву о трошку инвеститора;**
- ако се у току извођења грађевинских и других радова наиђе на археолошка налазишта или археолошке предмете, извођач радова је дужан да одмах, без одлагања прекине радове и о томе обавести Завод за заштиту споменика културе у Панчеву као и да предузме мере да се налаз не уништи и не оштети и да се сачува на месту и у положају у коме је откривен, а све у складу са чланом 109. став 1. Закона о културним добрима;
- Инвеститор је обавезан да благовремено обавести Завод за заштиту споменика културе у Панчеву о почетку земљаних радова;
- Инвеститор је дужан да обезбеди средства за заштитна ископавања и истраживања, као и за чување, публикување и излагање добара материјалне културе откривених приликом земљаних радова.

## Увод

Полазећи од тога да квалитет и разноврсност, као и природне и културне вредности европских предела представљају заједнички ресурс, европске земље су 2000. године у Фиренци донеле Европску конвенцију о пределу. Овај значајни европски документ Република Србија је ратификовала 2011. године, а 6. јануара 2018. је ступио на снагу *Правилник о критеријумима за идентификацију предела и начин процене њихових значајних и карактеристичних обележја* („Службени гласник РС“, бр. 119/2017 од 29.12.2017. године). Европска конвенција о пределу је први међународни уговор који се специфично тиче заштите, планирања и управљања свим типовима предела, од изузетних до деградираних, као и подизања свести јавности о значају предела. Предео се дефинише као подручје каквим га виде и доживљавају људи и чија визуелна обележја и карактер представљају производ деловања природних и/или културних (људских) фактора.

Важећим Просторним планом Републике Србије утврђено је да ће се развој, заштита и уређење заштићених природних и културних добара вршити на основу просторних планова подручја посебне намене, на основу чега су се стекли услови за израду Просторног плана подручја посебне намене предела „Вршачке планине“ (у даљем тексту: Просторни план). ЈП „Завод за урбанизам Војводине“ Нови Сад је започео израду Просторног плана и обратио се Заводу за заштиту споменика културе у Панчеву са захтевом за достављање података и документације која се односи на обухват Просторног плана (податке о непокретним културним добрима, као и о објектима и просторима који се планирају за заштиту). Такође, затражени су и подаци за КО Стража, због разматрања могућности да се, због природних и културних вредности, и тај простор укључи у обухват Просторног плана. У вези ових захтева, Завод за заштиту споменика културе у Панчеву је израдио *Студију заштите непокретних културних добара у обухвату Просторног плана подручја посебне намене предела „Вршачке планине“* (у даљем тексту: Студија).

Студија садржи податке и документацију о непокретној баштини која се налази у обухвату Просторног плана и КО Стража, који су обрађени кроз посебна поглавља и четири прилога: (1) каталог непокретних културних добара, (2) добра под претходном заштитом – градитељски објекти и просторне целине, (3) добра под претходном заштитом – локалитети са археолошким садржајем и (4) објекти и простори који се планирају за заштиту.

Због карактера предметног простора посебна пажња је усмерена на питање очувања високог степена интеграције културно-историјског са природним наслеђем.

Студија је израђена у складу са савременим стратегијама очувања баштине, Европском конвенцијом о пределу, Правилником о критеријумима за идентификацију предела и начин процене њихових значајних и карактеристичних обележја, и важећим законима.



## СЕКТОР 1: ВРШАЦ - ВРШАЧКЕ ПЛАНИНЕ

### Средњовековна прошлост Вршца и формирање градског насеља XVIII-XX век

#### 1. Порекло и значај Вршачке куле кроз историју

Порекло средњовековног утврђења на Вршачком брегу најчешће се везује за име деспота Ђурђа Бранковића у чијем је поседу Вршац био више пута за време његове владавине (1427-1456). Феликс Милекер, дугогодишњи кустос вршачког музеја је првобитно, позивајући се на мађарску литературу, написао да је „*вршачка кула назидана о државном трошку по наредби краља Жигмунда, да би се о њу разбијала турска навала*“ (1886). У својим каснијим радовима, Милекер наводи податак да се након прве турске опсаде Смедерева 1439. године, деспот Ђурађ повукао у јужну Угарску, да је желео да заштити своје поседе у Банату и „*зато је на Вршачком брегу изградио тврђаву*“ (1934). Сећање на то да је Вршац био у поседу деспота Ђурђа дуго се задржало међу локалним становништвом и произвело бројне легенде и предања, па је вероватно из тог разлога и Евлија Челебија на свом инспекцијском путу по Банату 1664. године, у опису Вршца, односно „горњег града“, написао да га је „подигао један од српских краљева по имену Деспот“.

Према резултатима новијих историјских истраживања „краљевска тврђава“ у Вршцу је подигнута знатно раније - први сачувани податак о вршачком утврђењу потиче из 1323. године под његовим мађарским именом Ершомљо (*Érsomlyó*) које је са именом Вршац било паралелно у употреби све до краја 16. века. Ершомљо је у старијој мађарској историографији био лоциран код места Варадија (источно од Вршца, у Румунији), док су се за Вршац везивала насеља сличног имена, као нпр. насеље *Podwersa* у Крашовској жупанији које је било идентификовано као вршачко подрграђе (Подвршан). Средњовековна прошлост Вршца је разјашњена објављивањем података дефтера Темишварског санџака из 1579/80. године у коме је убележена „*Варош Шемлик, друго име за Вршац*“. Ову белешку је код нас објавила Олга Зиројевић 1970, а у Мађарској османиста Тибор Халаши Кун 1976. године. Тако је постало јасно да је град *Ér(d)somlyó*, познат из средњовековних извора, уствари Вршац (Крстић, 2010). Тврђава Ершомљо је уцртана на чувеној Лазаревој географској мапи Угарске из 1528. године (*Lazarus Secretarius - Tabula Hungariae*), на широком простору између Тамиша и Дунава, поред тврђаве Мезошомљо (данас у Румунији).

Подигнуто на врху брда са неприступачним, стрмим падинама, ово утврђење је у бурним годинама 15. века и све до 1552. године, када је коначно освојено од Турака, имало важну улогу у систему одбране јужне угарске границе. Резултати систематских археолошких истраживања (1997-2003) су показали да је ово утврђење био замак грађен у две фазе и да је више пута претрпео рушења и обнове, мањег или већег обима (Брмболић, 2009). Турци су донжон кулу користили као осматрачницу, и вероватно део замка у подножју куле за смештај војне посаде. Претпоставља се да су утврђење напустили почетком 17. века, чиме је оно изгубило стратешки значај.



Према одредбама Карловачког мира из 1699. године, сва утврђења сем Темишвара и Арада морала су бити разрушена, па је тако и вршачко утврђење већим делом разорено 1701. године, док је кула, иако оштећена, остала сачувана у пуној висини. Временом, положај утврђења на вршачком брегу које је некад имало стратешки значај добија нови смисао – истакнута донжон кула постаје просторни репер и симбол Вршца – града који почиње почетком 18. века плански да се развија у подножју брега.



Приказ тврђаве Ершомљо на Лазаревој мапи из 1528. године



Вршац 1780. године, цртеж непознатог аутора



Панорама Вршца у XIX веку

## 2. Формирање градског насеља XVIII-XX век

Када је 1717. године Банат ослобођен од турске власти, Вршац је имао свега 70 кућа, али је због повољног положаја убрзо постао седиште једног од укупно 11 дистрикта у Тамишком Банату. У то време је започела систематска колонизација Немаца, а 1723. године и планска изградња немачког дела града, источно од старог српског места.

Кроз читав XVIII век Српски и Немачки Вршац су се развијали самостално, сваки на челу са својим кнезом. После више молби упућених аустријском двору, до уједињења је дошло 1794. године, а затим до великог просперитета Вршца у XIX веку.

Након уједињења 1794. године, вршчака општина је 1804. године од цара добила тржишну повељу. Вршчани се нису тиме задовољили, већ су 9. октобра 1817. године, приликом посете Вршцу цара Фрање I, успели да издејствују да Вршац добије статус слободног краљевског града, као и привилегије које су му по том основу припадале.



Тржишна повеља са амблемом града из 1804. године

На мапи града из 1794. године, могу се уочити две потпуно различите морфолошке целине градске основе, које сведоче о паралелном развоју два света, две различите културе, језика и вере.

На источној страни је Српски Вршац, спонтано настало насеље које су чиниле стамбене четврти - махале, или скраћено мале. Вршачке мале су носиле називе према презименима породица аутохтоног становништва које је тамо живело (Радакова, Томићева, Драгићева) или према месту одакле су дошли њени становници (Пожаревака, Дечанска, Пећка, Ириг-мала). Изузетак је чукур-мала, чији префикс потиче од терена на коме се налазила.<sup>1</sup> Српски Вршац се развио уз поток Месић у правцу север-југ, а окосница развоја је био Велики сокак (данас Дворска улица) и правац Темишварског друма. Остале улице су биле махом неуједначене ширине, кратке, закривљене, “на лакат”, а често и слепе. Блокови су били неправилног облика и неусаглашених димензија, а из тога је произишало да и парцеле буду неједнаке, различитих облика.

<sup>1</sup> чукур – јама, рупа (тур.)



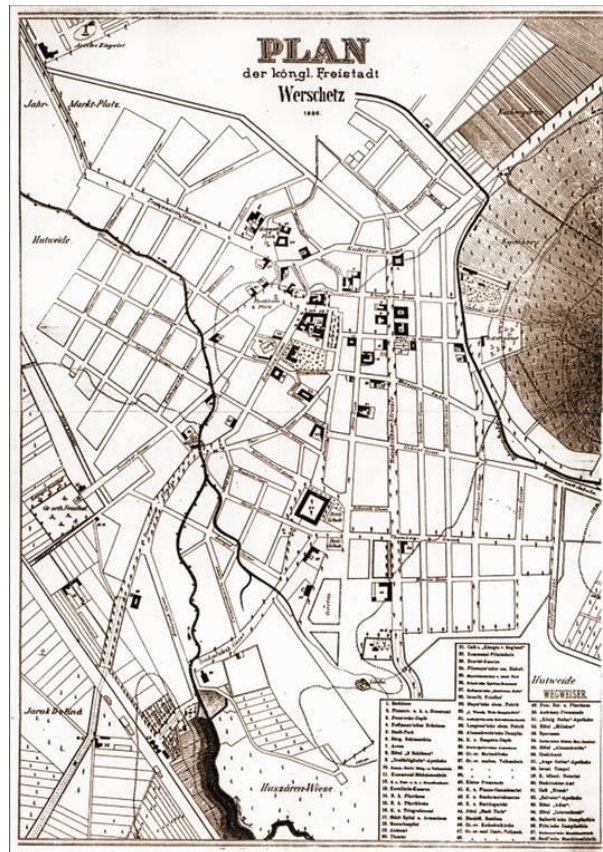
На западној страни је Немачки Вршац који се развијао плански, према инжењерским нацртима, у ортогоналној шеми улица, са блоковима правоугаоног облика. То је условило и правилан облик парцела, најчешће облика издуженог правоугаоника. У XVIII веку улице у овом делу града су биле означене редним бројевима и то: прва (садашња Стеријина улица), друга (садашња улица Жарка Зрењанина), трећа ( садашња улица Иве Милутиновића), итд. Осим правилности у хоризонталном плану, постојала је и уједначеност у вертикалној регулацији улица. У XVIII веку је на месту данашњег Трга Светог Теодора Вршчаког била Велика пијаца, која је била значајна због одржавања вашара. Трговиште Вршац, које је од 1795. године било заједничко за обе општине, 1797. године је откупило “Шериблов мајур” који се временом развио у велики Градски парк.



Српски и Немачки Вршац, план града из 1794. године

После великог пожара који је 1797. године захватио западни део Вршца, уједињени Магистрат је донео одлуку да се овај део места регулише. Према плану који је направљен исте године, регулациони радови су извођени до краја 1804. године. Улице и блокови у западном, српском делу града су исправљани, тако да су подужне улице добиле првац пружања североисток-југозапад. Блокови су добили правилан, правоугони облик. По том плану су и касније вршене доградње старих улица и изградње нових, а 1844. године извршена је и регулација вода. Тада је, у суштини, створена физиономија данашњег Вршца.

На плану града из 1886. године види се слика градске основе са новом регулацијом улица и организацијом блокова, али и траговима спонтаног развоја који су се задржали до данашњих дана. На овом плану се могу уочити и уређени паркови, као и повезани тргови, једна од карактеристика урбане матрице Вршца. Мала пијаца је повезана улицицом “на лакат” (данашња Кумановска) са Великом пијацом, односно главним градским тргом, а овај даље, проширењем испред Градске куће, са Андрашијевим шеталиштем, популарно званом Променада (данас Светосавски трг). Овај трг је од самог почетка (1873) био уређен као шеталиште са дрворедима.



Слободни краљевски град Вршац, план града из 1886. године

У то време посађени су дрвореди и у многим улицама. Калдрмисање улица гранитом уместо меканим вршачким гнајсом започело је 1884. године, а већ 1891. и асфалтирање. Године 1897. градске улице и тргови су добили електрично осветљење.

Градски парк, најстарији јавни парк у Банату, проширен је и уређен захваљујући Друштву за уређење парка, основаном 1884. године. На мапи града из 1886. године може се уочити и парк Владичанског двора који се простирао све до Променаде, односно до објеката на данашњем Светосавском тргу бр. 6а-6б.

Крајем XIX и почетком XX века спроведене су велике акције за уређење града, а посебно је значајно поменути украшавање фасада, било да се ради о обнови старих кућа или изградњи нових, јавних објеката. Фасаде са богатим стилским украсом учиниле су да Вршац, иако мала варош, добије изглед европских градова.

У првој половини XX века није било битних промена у урбаном ткиву града – Вршац се ширио према југу и западу, изградњом паралелних улица, понављајући наслеђену матрицу. У мањем броју подизале су се виноградарске кућице и виле на падинама брега Мисе, подручју које је због засађених винограда било заштићено од градње високим ценама земљишта.



Анрашијево шеталиште почетком 20. века



Градски парк, између два рата

У другој половини XX века, међутим, отпочело је крчење винограда и постепено је на падинама Мисе настало ново насеље које се и данас шири.

Шездесетих година XX века граде се нови стамбени блокови у Дворској, Улици Феликса Милекера и на Светосавском тргу, али се поштује наслеђена регулација, односно изградња на регулационо-грађевинској линији. Седамдесете године су донеле радикалне промене: рушење блока зграда у центру, изградњу дванаестоспратнице и трга испред Градске куће, а на подручју пијаце хаотичне урбанистичке потезе. Почетком осамдесетих у Вршцу је порушен најлепши део Стеријине улице и један цео блок зграда, укључујући и Адлерову кућу (споменик културе), ради изградње хотела, паркинга и новог стамбеног блока. Друга половина XX века обележена је, као и свуда, увођењем савременог урбанизма у историјско језгро града што је за последицу оставило донекле измењену морфологију градског центра.



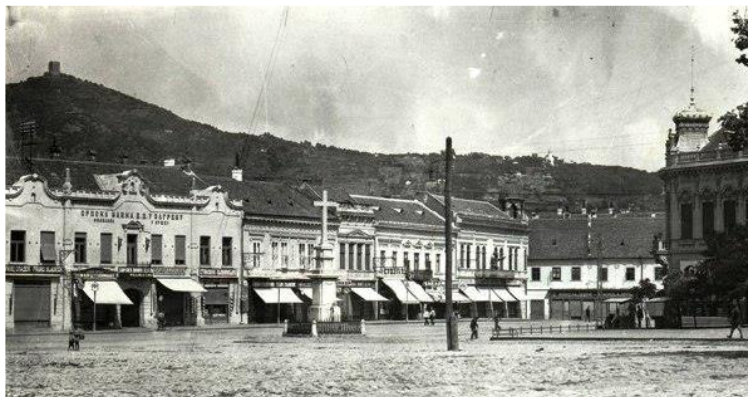
Деведесетих година није било радикалних промена у смислу рушења, али су интервенције као што су доградње, реконструкције и надградње постојећих објеката биле бројне, међу којима има и добрих, али и врло проблематичних решења.

На крају, може се рећи да је Вршац, упркос свим “рушењима и грађењу које није у складу са мерилима амбијента”, ипак задржао препознатљиву физиономију.

### Силуета Вршца и визуре

Вршац се развијао углавном као приземна агломерација. Осим што је то општа карактеристика панонских насеља, на формирање овакве структуре, посебно праваца пружања вршачких улица, утицали су климатски услови, пре свега учесталост и брзина дувања ветрова, од којих највећу частину има југоисточни ветар - кошава. С друге стране, ниска градња омогућила је неометано сагледавање вршачког брега и Вршачке куле из свих праваца у граду, стварајући тако препознатљиве ведуте, забележене на старим разгледницама.

Спратне куће су у Вршцу током XVIII и XIX века грађене само у центру града и то као јавни и пословни објекти или као градске палате и спратне куће виђенијих грађана, концентрисане углавном око градских тргова.



Градски трг – некадашња Велика пијаца са силуетом куле и Вршачког брега у позадини, средина XX века

Силуета града садржи два плана: први је сам град, а други је брег са Вршачком кулом, у залеђу града, што је чини јединственом и препознатљивом међу силуетама војвођанских градова.

Силуета вршачког брега и куле средњовековног утврђења на врху, стоје као природна сценографија града који се развио у подножју.

Феликс Милекер своју расправу о Вршачкој кули почиње речима: „Када се путник из било ког правца банатске равнице приближава Вршцу, из даљине га поздравља Вршачки брег, крунисан рушевином куле“. И заиста, немогуће је приближавање Вршцу замислити без куле на валовитом хоризонту Вршачког брега.

Ако погледамо старе разгледнице Вршца, можемо приметити да је у прошлости сагледавање Вршчаког брега и куле било неометано из свих праваца у граду. У другој половини 20. века, изградњом високих објеката у центру града, долази до блокаде визура на брег и кулу из самог центра града.



Трг победе на старој разгледници:  
на месту приземног објекта сада су вишеспратнице  
које блокирају визуру на брег



Улица Стевана Немање:  
визура на вршачки брег и кулу

Такође, изградњом репетитора и објекта на самом утврђењу долази до непосредне блокаде визуре **на кулу** и **са куле**. Стуб репетитора постаје доминанта у простору и на тај начин угрожава споменик културе. Објекат у непосредној близини заклања споменик културе.

## Виноградарски пејзаж и архитектура

- Урбано наслеђе Вршца је неодвојиво од његовог природног окружења - вршачких планина и вековима ствараног виноградарског пејзажа;
- кроз историју је виноградарство за Вршац имало велики привредни значај, али је оно значајно и због тога што је покретало и развијало и друге делатности: трговину, занатство, индустрију, железнички саобраћај;
- железничка пруга је изграђена 1858. године и повезала је Вршац са Темишваром и Базјашем на Дунаву;
- развој виноградарства и винарства директно је утицало на економски просперитет града и развој архитектуре;
- посебну вредност укупног градитељског наслеђа Вршца представљају вински подруми; њихов значај се може сагледати са историјског, технолошког, културолошког и архитектонског аспекта; грађени су од камена, вршачког гнајса, са сводовима од печене цигле; највише их је изграђено у другој половини 19. века;
- око 1870. године Вршачко виногорје је било највеће компактно виноградарско подручје у Европи;



Силуета куле са виноградима на падинама  
Вршачког брега, друга половина 19. Века



Виноградарски пејзаж на путу према Вршачкој кули



## Мали објекти и архитектонски детаљи

Вршац је у прошлости имао врсне мајсторе и бројне радионице уметничких заната, а обради архитектонских детаља се посвећивала велика пажња.



Мост преко потока Месић



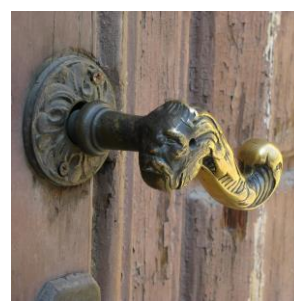
Крст Хаџи Јована Заима на градском тргу



Капија у Улици Стевана Немање



Кибицфенстер у Дворској улици



Карактеристични детаљи: уметнички обрађена лимарија и квака као уметничко дело

## Претње и угроженост

- Климатске промене и елементарне непогоде



Поплава у Владичанском двору

- Агресивна маркетиншка средства - „визуелно загађење“



Билборд испред Стеријине куће

- Градња која није у складу са мерилима амбијента, неконтролисана урбанизација



Булевар Жарка Зрењанина у Вршцу



Змај Јовина улица у Вршцу

Нова, неуједначена висинска регулација је нарушила мирне уличне силуете и угрозила традиционални начин живота у суседству.

- Неадекватне интервенције на споменицима културе
- ❖ Конзерваторски радови који нису утемељени на резултатима истраживања:



Вршачка кула пре обнове (2008)



Радови на обнови Вршачке куле (2011)

- ❖ Објекти и инсталације подигнути у непосредној околини споменика културе:



ТВ репетитор и спратни објекат на самом утврђењу

Изградњом ТВ репетитора на самом утврђењу (1959) и спратног објекта непосредно уз западну страну утврђења (1970), блокирана је визура са платоа утврђења ка граду, и обрнуто, од града ка самој кули. Ово је важно напоменути, зато што је Вршачка кула симбол града.

- ❖ Неадекватне интервенције на споменицима културе, изведене без претходне сагласности надлежних служби:



Замена кровног покривача на Владичанском двору



## Културно наслеђе и природне атракције Вршачких планина

Вршачке планине су стављене под заштиту као Предео изузетних одлика са преко 1000 биљних врста, богатом фауном и око 130 врста птица. Вршачка кула је окружена шумом са великим бројем печуркастих и плочастих остењака од гнајса или шкриљаца, популарно названих „стене на вршачком брегу“. Појединачне или у групи, појављују се изненада поред шумских стаза, или тек наслућују негде у дубини шуме; оне су природна галерија јединствених облика и положаја стенске масе у простору; Вршачка кула је интегрисана у једну такву природно обликовану стенску масу, видљиву на њеном западном зиду, што је чини препознатљивом и даје посебан ликовни печат.



Шумски пут до куле



Остењак на путу до куле



Остењак на путу до куле



Стена на западном зиду куле

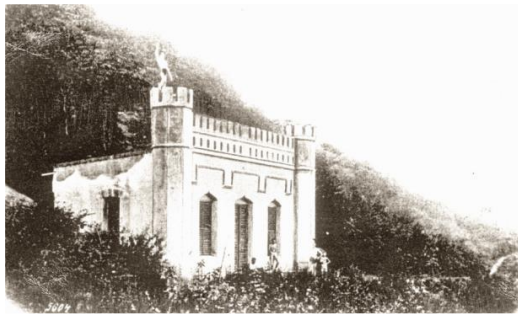
## Створене атракције и потенцијали за развој туризма

На падинама Вршачког брега током векова се развило виногорје које је директно утицало на развој града, занатство, културу. На путу до утврђења који је окружен плантжама винограда налази се стари вински подрум „Хелвеција“ и туристичка траса „пут вина“, а у близини је и средњовековни манастир Месић.

Шумска стаза која води до утврђења је омиљена траса локалног становништва и на њој се налазе Риклијева вила и стене, данас Клуб екстремних спортова и место предаха, а некад седиште друштва „Риклијанери“ и природно лечилиште.

Посебну атракцију на самом локалитету „Вршачка кула“ чини полетна стаза за параглајдинг.

Интеграција материјалног и нематеријалног наслеђа са природом и виноградарским пејзажем, ову локацију чини јединственом у региону и највећим потенцијалом за развој туризма општине Вршац.



Вила „Рикли“ на старој разгледници



Поглед са кровне терасе виле „Рикли“



Параглајдери који полећу са локације „Вршачка кула“

### Култ Вршачке куле

За локално становништво кула није само омиљено излетиште, већ и посебна „енергетска тачка“ - одлазак до куле је нека врста ритуала који се негује од малих ногу – приближавање кули изазива посебно узбуђење код деце и потребу да се такмиче „ко ће пре до куле“. Вечита је инспирација уметницима. Као код сваког замка, генерације негују легенде и препричавају мистерије везане за тајанствену кулу. Људи је воле. Она их повезује са далеким предацима као неми сведок прохујалих догађаја.



## СЕКТОР 2: МАЛО СРЕДИШТЕ – ВЕЛИКО СРЕДИШТЕ - ГУДУРИЦА - ВРШАЧКЕ ПЛАНИНЕ

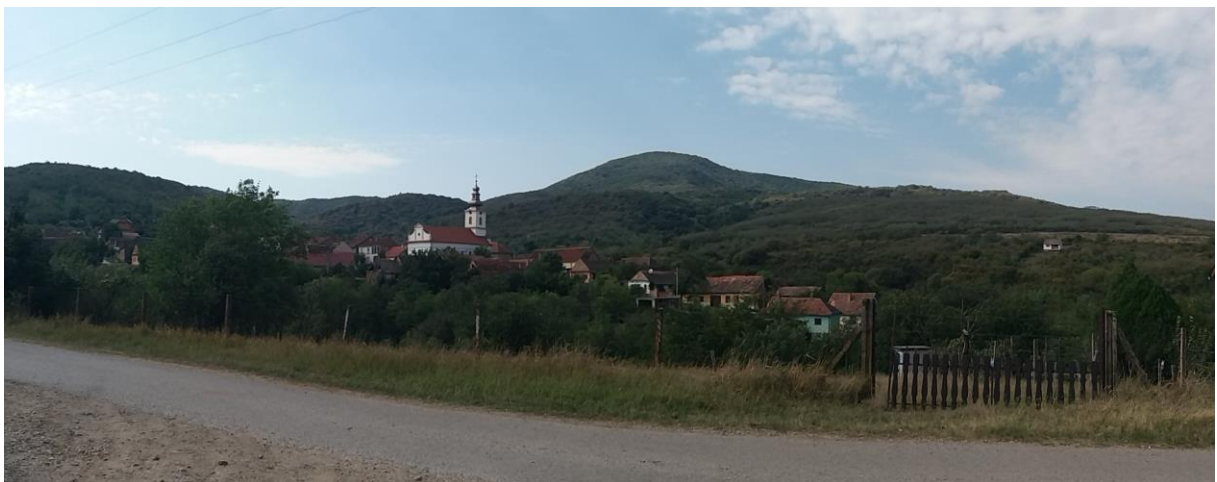
У широком посматрању предела уочава се један складан ритам у коме се смењује богатство природе условљене тереном и климом и насеља која су се са свим специфичностима развила прилагођавајући се овом задивљујућем и за регион Јужног Баната неубичајеном терену.

Снажан утицај бављења виноградарством вековима и прожетост овог изузетног предела виноградима и крајолицима кроз које се појављује специфични камен – вршачки гнајс, чита се у сваком сегменту простора села и околине Малог Средишта, Великог Средишта и Гудурице.

### Мало Средиште

Насеље је карактеристично у самој форми где постоји занимљив дијалог између природног окружења и градитељског наслеђа у терасастом спуштању низ падину. Уочава се специфичност начина градње условљене тереном, уз употребу камена, дрвета и набоја нарочито карактеристичног за војвођанску архитектуру.

У центру села налази се Румунска православна црква Св. Арханђела подигнута 1912. године.



Мало Средиште



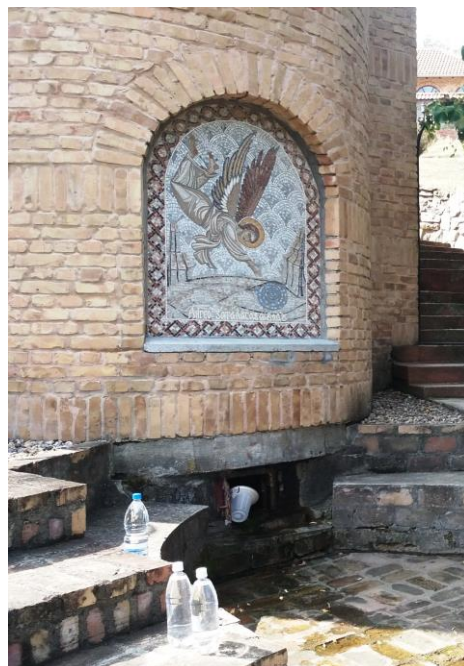
### Манастир Средиште

Од давнина називан *манастир* Светих Архангела Михаила и Гаврила, подигнут 1998. године на месту удаљеном 500 метара од локације старог манастира, на падини крај пута који води ка Гудуричком врху. Над старим манастирским извором, које има вредности култуног места народне побожности, подигнута је прва грађевина – параклис који је посвећен Премудрости Божијој – Преполовљењу Педесетнице по пројекту архитекте Предрага Ристића. Порталну икону у мозаику Христа Емануила (детета), као и мозаик Анђела који таласа воду на извору, извео је вајар Милан Ракочевић. Унутрашњост цркве украшена је живописом зографа жичке школе коју је предводио ђакон Миодраг Томић.

Потребно додатно истраживање са становишта етнологије и историје уметности.



Параклис посвећен Премудрости Божијој – Преполовљењу Педесетнице



Мозаик Анђела који таласа воду на извору

## Велико Средиште

У месту се налазе два двораца породице Лазаревић који су утврђени за споменик културе од великог значаја и налазе се на туристичкој мапи „пут вина“. Становништво се бави виноградарством.

Српска православна Црква Св. Арханђела Гаврила сазидаана је 1836. године. Дрвени иконостас осликао је сликар Владимир Зелински 1935. године уљем на платну, а зидне слике радио је непознати аутор. У месту постоје Евангелистичко реформаторска црква подигнута 1866. године, која окупља припаднике националне заједнице Чеха, које је заједно са Бугарима населио Голуб Лазаревић 1838. и Римокатоличка црква подигнута 1898. године.

На излазу из села према Гудурици налази се приватни музеј у адаптираној згради старог млина „Gera museum“, уметника Живка Грозданића Гере. Овај музеј савремене уметности у руралној средини представља добар концепт измештања културних догађаја из центра града и доступности којом се мења позиција села. Такође, то је и пример добре праксе ревитализације и одрживог коришћења индустријског наслеђа.

Потребно додатно истраживање са становишта етнологије и историје уметности.



Старији дворац Лазаревића, данас школа



“Мали дворац” Лазаревића, напуштен



Gera museum, зграда старог млина



Gera museum  
поглед на Вршачке планине

## Гудурица

Место које се налази на туристичкој мапи на рути „пут вина“, још из прошлости је чувено место вина и виноградарства. Интензиван узгој винове лозе у Гудурици почиње са првом немачком колонизацијом почетком 18. века. Простор је насељен након постепеног емигрирања Срба у Вршац и друга места у околини. Нови оснивач Гудурице био је Јоханес Тец који је 1719. године дошао из Алзаса. За место насеља изабрао је предео који лежи југоисточно у односу на данашње село и на једној падини засадио је винову лозу. То место се и данас зове „Мала Гудурица“ или „Тецберг“ које и даље даје добро вино. Касније, Тец је овде населио читаву колонију своје многобројне родбине и досељеника из немачких провинција Алзаса и Лорене, а из захвалности је 1721. године саградио капелу посвећеном његовом имењаку и заштитнику Јовану Крститељу.

Након колонизације виноградарство постаје основна пољопривредна грана Гудуричана. Процват производње вина везује се за другу половину 19. века када су настали многобројни вински подруми. У тзв. Беровом подруму (Роберт Бер 1885. године купио је од властеле један део имања) налази се и данас бачва висине око 2,5 m, капацитета 26030 l која је дуго била највећа на Балкану.

Структура становништва се благо мењала после Првог светског рата, када је досељен један мањи број српских породица. Након Другог светског рата, септембра 1945. је вршен је први талас колонизације, када су у Гудурици насељене породице из свих бивших Југословенских република. У првом таласу насељено је становништво из Македоније, а затим из Хрватске и БиХ. Називи улица и данас носе имена знаменитих личности из различитих република СФРЈ, сведочећи о мултикултуралној средини. Сви досељеници добијали су кућу, имање и виноград те се бављење виноградарством није прекидало до данас.

- Градитељско наслеђе са становишта етнологије има изразите споменичке вредности и потребно је приступити теренском истраживању.
- У Гудурици поред старих подрума Марићевог и Беровог који је у саставу Вршачких винограда, постоји низ винарија које раде на усавршавању производње вина и унапређења туристичке понуде.
- Евидентиран су и: Римокатоличка црква Св. Јанеза Крстника (Јована Крститеља) саграђена је 1788. године; Хамерштиолова кућа, музеј савременог сликара Роберта Хамерштила у Гудурици који се налази у кући мајке овог познатог уметника; зграда данашње основне школе која подигнута средином 19. века првобитно је била банка, што сведочи о градитељском наслеђу и монументалности профаних објеката и говори о степену развоја привреде у Гудурици током XIX века.

Гудурица у целини је село посебних амбијенталних вредности, које је потребно сачувати у изворном облику и као целину интегрисанти у Вршачки предео, са свим природним, културним - материјалним и нематеријалним наслеђем. Наведени објекти помоћу којих смо мапирали уско језгро и околину старог насеља Гудурица потребно је дефинисати посебним истраживањем. У овом моменту може се начелно говорити о оквирним границама најуже зоне коју чине улице: Отона Жупанчића, Команданта Станета и Гортанова.





Беров подрум



Марићев подрум



Пејзаж Гудурице

Подручје села и околине Малог Средишта, Великог Средишта и Гудурице, које чине само један сегмент предела Вршачке планине са становишта историје уметности и етнологије и антропологије, а тиче се народног градитељства, као и нематеријалног наслеђа локалног становништва у контексту његовог односа и међусобног утицаја, мапирања и дефинисања свеобухватног културног наслеђа у културном пределу Вршачког брега, недовољно је истражено и сегментарно публиковано. Стога констатујемо да је потребно реализовати интердисциплинарно истраживање, идентификовати и валоризовати сва насеља у границама наведеног културног предела, нарочито села Гудурица, са циљем заштите културног наслеђа примењујући савремени приступ, поштујући препоруке и Конвенције из области заштите културног наслеђа које је ратификовала Република Србија.

### СЕКТОР 3: МЕСИЋ – СОЧИЦА – КУШТИЉ

У овом сектору се налазе Манастир Месић, споменик културе од изузетног значаја, дворца у Сочици, споменик културе од великог значаја и Румунска православна црква Св. Теодора Тирона у Куштиљу, споменик културе од великог значаја. Насеља су смештена у благо заталасном рељефу, урбана матрица насеља прати конфигурацију терена. За разлику од Вршца и околиних, најближих села, где се Вршачке планине сагледавају као природна сценографија у силуети насеља, овде се Вршачке планине сагледавају из веће даљине, у много ширем контексту.

#### Пејзажи



Манастир Месић



Виногради у околини Манастира Месић





Сочица



Силуета Вршачких планина са кулом, поглед са Куштиљског пута



Куштиљ



#### СЕКТОР 4: РИТИШЕВО – ПОТПОРАЊ – СТРАЖА

Ова три насеља се протежу у правцу север-југ, уз канал Дунав – Тиса – Дунав. У овом сектору се налазе Румунска православна црква Св. Николе у Ритишеву, споменик културе од великог значаја, Црква Вазнесења Христовог у Потпорњу, споменик културе од великог значаја и Стари млин у Стражи, добро под претходном заштитом. Овај млин има изванредне архитектонско-пејзажне вредности због природног амбијента у којем се налази, у оквиру споменика природе Стража.



Пут ка Старом млину у Стражи



Пејзаж у околини Струг млина у Стражи



Приближавање Старом млину у Стражи

## ПРИЛОЗИ

Обухват Просторног плана подручја посебне намене предела „Вршачке планине“ покрива већи део територије Општине Вршац на којој се налази укупно 26 непокретних културних добара. Према Закону о културним добрима („Сл. гласник РС“, бр. 71/94) непокретна културна добра према врсти могу бити: споменици културе, просторне културно-историјске целине, археолошка налазишта и знаменита места. Према значају, културна добра се разврставају у категорије: културна добра, културна добра од великог значаја и културна добра од изузетног значаја.

У складу с одредбама овог закона заштиту уживају и ствари и творевине за које се претпоставља да имају својства од посебног значаја за културу, уметност и историју: добра која уживају претходну заштиту.

- **ПРИЛОГ 1 – каталог непокретних културних добара**

Непокретна културна добра на територији Општине Вршац јесу споменици културе и археолошка налазишта, и то: два споменика културе од изузетног значаја, 17 споменика културе од великог значаја, 6 споменика културе; једно археолошко налазиште од изузетног значаја.

- **ПРИЛОГ 2 – добра под претходном заштитом (градитељски објекти и просторне целине)**

Добра која уживају претходну заштиту на територији Општине Вршац јесу: старо градско језгро Вршца које је у поступку утврђивања за просторно културно-историјску целину и три градитељска објекта са историјским и архитектонским вредностима.

- **ПРИЛОГ 3 – добра под претходном заштитом (локалитети са археолошким садржајем)**

На територији Општине Вршац постоје бројна археолошка налазишта и локалитети са археолошким садржајем.

- **ПРИЛОГ 4 – објекти и простори који се планирају за заштиту**

Осим картирања и описа наведених непокретних културних добара и добара под претходном заштитом, од значаја за израду Просторног плана подручја посебне намене предела „Вршачке планине“ је и картирање и опис објеката и простора који се планирају за заштиту.

## ПРИЛОГ 1

### Каталог непокретних културних добара на територији Општине Вршац и у обухвату Просторног плана подручја посебне намене предела „Вршачке планине“

#### Споменици културе

Број	Назив	Категорија
01	Владичански двор у Вршцу	НКД од изузетног значаја
02	Манастир Месић	НКД од изузетног значаја
03	Вршачка кула	НКД од великог значаја
04	Градска кућа у Вршцу	НКД од великог значаја
05	Зграда бившег ГНО у Вршцу	НКД од великог значаја
06	Зграда "Конкордија" у Вршцу	НКД од великог значаја
07	Зграда "Стара апотека" у Вршцу	НКД од великог значаја
08	Зграда децјег вртића "Анђа Ранковић" у Вршцу	НКД од великог значаја
09	Зграда на Тргу победе бр. 5 у Вршцу	НКД од великог значаја
10	Зграда у Ул. Жарка Зрењанина бр. 21 у Вршцу	НКД од великог значаја
11	Кућа звана "Код два пиштоља" у Вршцу	НКД од великог значаја
12	Родна кућа Јована Стерије Поповића у Вршцу	НКД од великог значаја
13	Дворац барона Јовановића у Сочици	НКД од великог значаја
14	Два дворца Лазаревића у Великом Средишту	НКД од великог значаја
15	Дворац у Влајковцу	НКД од великог значаја
16*	Родна кућа Жарка Зрењанина у Избишту	НКД од великог значаја
17	Румунска православна црква Св. Николе	НКД од великог значаја
18	Румунска православна црква Св. Теодора Тирона	НКД од великог значаја
19	Црква Вазнесења Христовог	НКД од великог значаја
20	Зграда на Тргу Саве Ковачевића бр. 33 у Вршцу	НКД
21	Кућа са окућницом у Ритишеву	НКД
22	Кућа у Ул. Жарка Зрењанина бр. 27а у Павлишу	НКД
23	Кућа у Ул. Стеријиној бр. 11 у Вршцу	НКД
24	Римо-католичка црква Св. Герарда де Сангредо	НКД
25	Три бурета за вино	НКД
**	Кућа у Ул. Задружна бр. 66 у Куштиљу	НКД

#### Археолошка налазишта

26*	Жидовар	НКД од изузетног значаја
-----	---------	--------------------------

#### Напомене:

\* Непокретна културна добра која се налазе на територији Општине Вршац, али су ван обухвата Просторног плана подручја посебне намене предела „Вршачке планине“.

\*\* Кућа не постоји на терену (срушена је), али се води у Централном регистру као непокретно културно добро (Решење бр. 633-45/91 од 15. јуна 1993, Покрајински завод за заштиту споменика културе Нови Сад).

ГПС координате

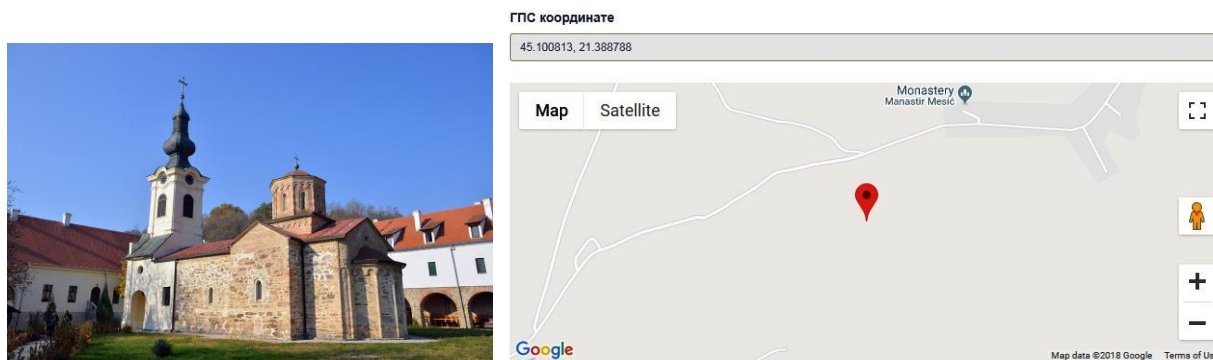
45.119322, 21.296293



<b>Назив:</b>	Владичански двор у Вршцу
<b>Општина:</b>	Вршац
<b>Место:</b>	Вршац
<b>Адреса:</b>	Ул. Дворска 20
<b>Решење/Одлука о проглашењу за НКД:</b>	Решење Покрајинског завода за заштиту споменика културе у Новом Саду број 919/67 од 24.01.1968. године Решење Завода за заштиту и научно проучавање споменика културе НРС број 1152/49 од 15.07.1949. године Решење Завода за заштиту и научно проучавање споменика културе АПВ број 161 од 06.03.1955. године
<b>Категорија:</b>	Непокретно културно добро од изузетног значаја
<b>Број и датум службеног гласила одлуке о категоризацији:</b>	"Службени гласник Републике Србије" број 16/90
<b>Врста:</b>	Споменик културе
<b>Период настанка / датовање</b>	Изграђена 1750 и 1757. год. Иконостас из 1760-1770. год; разни покретни предмети из XVIII века; збирка портрета из XVIII и XIX века; збирка предмета примењених уметности и збирка рукописних и штампаних књига из XVIII века

**Опис:**

Саградио га је између 1750. и 1757. владика Јован Георгијевић, као репрезентативни спратни објекат, за резиденцију банатских епископа. У склопу грађевине налази се, у исто време саграђена, капела Св. арханђела Михаила и Гаврила. Знатније преправке на згради двора вршене су 1904, у унутрашњости, на спољној фасади и трему са аркадама, који је тада затворен. Основни изглед грађевине, једноставне архитектуре, барокних стилских обележја, са централним и бочним ризалитима, плитким пиластрима, израженим венцима и двоструко заломљеним пирамидалним крововима над ризалитима, обновом је добио богатији пластични украс необарокног и неоренесансног порекла. Доминантни барокни елементи присутни су и на репрезентативној гвозденој огради која се пружа око двора и лепо уређеног дворишта. Посебну вредност објекта представља иконостас капеле као и збирка уметничких слика XVIII и XIX века. Иконостас је зидан и украшен штуко-пластиком барокне стилизације, чију основу чине флорални оквири овалних и кружних икона. Иконе са иконостаса, полукружно распоређене око централне композиције Рођења Христовог, сликане уљем на зиду између 1761. и 1765, дело су сликара Николе Нешковића.



<b>Назив:</b>	Манастир Месић
<b>Општина:</b>	Вршац
<b>Место:</b>	Месић
<b>Надлежност:</b>	Републички завод за заштиту споменика културе – Београд
<b>Решење/Одлука о проглашењу за НКД:</b>	Решење Завода за заштиту и научно проучавање споменика културе НРС број 292/49 од 10.03.1949. године
<b>Категорија:</b>	Непокретно културно добро од изузетног значаја
<b>Број и датум службеног гласила одлуке о категоризацији:</b>	"Службени гласник Републике Србије" број 16/90
<b>Врста:</b>	Споменик културе
<b>Период настанка / датовање</b>	Подигнут у XV веку

#### Опис:

Налази се источно од Вршца, у подножју Вршачких планина, на улазу у село Месић. Према локалном предању манастир је 1225. године основао хиландарски монах Арсеније Богдановић, ученик Светог Саве. Према другој и вероватнијој верзији манастир су основали деспот Јован Бранковић и његов брат архиепископ Максим, крајем XV века. Први поуздани подаци о постојању манастира Месић налазе се у османским дефтерима из 1566/7. године, а касније у катастигу Пећке патријаршије из 1660. и 1666. године. Од 1695. године, у манастиру је било и седиште Епархије вршачке, која је око 1702. године, због турских освајања Вршца, премештена у Карансебеш.

Манастирска црква је посвећена Рођењу Јована Претече. Више пута је рушена од стране Турака, а њен првобитни изглед доста се разликовао од садашњег, који је добила након рестаураторских радова 70-их година XX века. На цркви су истакнуте две главне хронолошке и стилске фазе грађевине: првобитни корпус, који има одлике рашке стилске групе, и новији део, звоник изграђен у духу барока, који је обновљен према плановима Антона Блобергера из 1793. године. Цркву је 1743. живописала група зографа – Петар, Андреј и Јован, о којима нема писаних података.

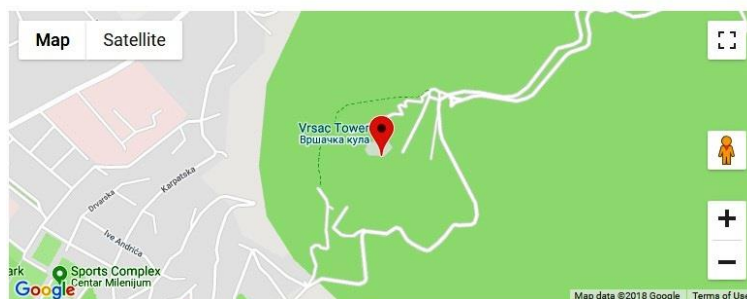
Западно од цркве се налази репрезентативни конак, изграђен између 1840. и 1843. године, у стилу позног класицизма. Његова главна, богато декорисана фасада са тремом и класичним стубовима окренута је према врту, а једноставна и сведена фасада је окренута према манастирској порти и цркви. Северно од цркве је у новије време дозидан нови конак изнад старих подрумских просторија. У манастирској ризници се чува значајна збирка портрета архимандрита и игумана, као и богата библиотека са рукописним и штампаним књигама.





ГПС координате

45.12252, 21.325623



<b>Назив:</b>	Вршачка кула
<b>Општина:</b>	Вршац
<b>Место:</b>	Вршац
<b>Решење/Одлука о проглашењу за НКД:</b>	Решење Завода за заштиту и научно проучавање споменика културе НРС број 1404/48 од 30.08.1948. године
<b>Категорија:</b>	Непокретно културно добро од великог значаја
<b>Број и датум службеног гласила одлуке о категоризацији:</b>	"Службени лист Аутономне покрајине Војводине" број 28/91
<b>Врста:</b>	Споменик културе
<b>Период настанка / датовање</b>	Прва половина XIV века

**Опис:**

Са источне стране града Вршца, на брегу познатом под именом Кула, на 400 m надморске висине, налазе се остаци мањег средњовековног утврђења издуженог облика, којим доминира донжон кула. Порекло Вршачке куле се најчешће везује за име деспота Ђурђа Смедеревца, у чијем је поседу Вршац био више пута.

Сматрало се да је кула подигнута у XV веку. Новија историјска истраживања потврдила су да први сачувани податак о вршачком утврђењу потиче из 1323. године, под његовим старим мађарским именом Ершомљо, које је са именом Вршац било паралелно у употреби све до краја XVI века.

Вршачко утврђење је у бурним годинама XV века и све до 1552. године, када је коначно освојено, било важно упориште за одбрану од Турака. Током турске владавине кула се користила као осматрачница.

Одредбама Карловачког мира из 1699. године утврђење је напуштено и већим делом разорено 1701. године. Вршачка кула је, након што је изгубила стратешки значај, остала препуштена зубу времена, али је због свог упечатљивог положаја у простору касније добила сасвим другачији значај – постала је симбол града и део визуелног идентитета који градску силуету чинила јединственом и препознатљивом.

Систематским археолошким истраживањима, која су спроведена од 1997. до 2003. године, откривени су остаци некадашњег утврђења који указују да је то био замак, основе дужине 60 m и ширине 22 m у средишњем делу. Бедеми, очувани у висини од 1,20 m, прилагођени су облику терена и протежу се дуж стеновитог платоа са стрмим падинама. Донжон кула, са основом у облику неправилног правоугаоника, спољних димензија 13,80 m x 11,00 m, налази се на источној страни, а поред њеног југозападног угла налази се дубока цистерна за воду, исклесана у стени. На супротној, западној страни замка откривени су остаци мање полукружне куле. Двориште између кула је било преграђено зидом, а са северне, јужне и источне стране затворено бедемима, уз које су са унутрашње стране биле прислоњене зграде за становање.

Од 2010. године на овом локалитету се изводе радови на реконструкцији замка. До тада, висина куле је била 19,85 m, а етаже су биле: приземље, први спрат, други спрат и на врху шетна стаза са зиданим парапетом и зупцима. Поглед са куле је био импресиван, и при ведром небу је досезао близу 100 km у даљину. Радовима на реконструкцији Вршачка кула је надзидана и укровљена, а уз северни зид је дозидана једна мања кула.



ГПС координате

45.120541, 21.297991



<b>Назив:</b>	Градска кућа у Вршцу
<b>Општина:</b>	Вршац
<b>Место:</b>	Вршац
<b>Адреса:</b>	Трг победе бр.1
<b>Решење/Одлука о проглашењу за НКД:</b>	Решење Покрајинског завода за заштиту споменика културе у Новом Саду број 01-36/3-70 од 22.06.1970. године
<b>Категорија:</b>	Непокретно културно добро од великог значаја
<b>Број и датум службеног гласила одлуке о категоризацији:</b>	"Службени лист Аутономне покрајине Војводине" број 28/91
<b>Врста:</b>	Споменик културе
<b>Период настанка / датовање</b>	Зграда подигнута 1860. год.

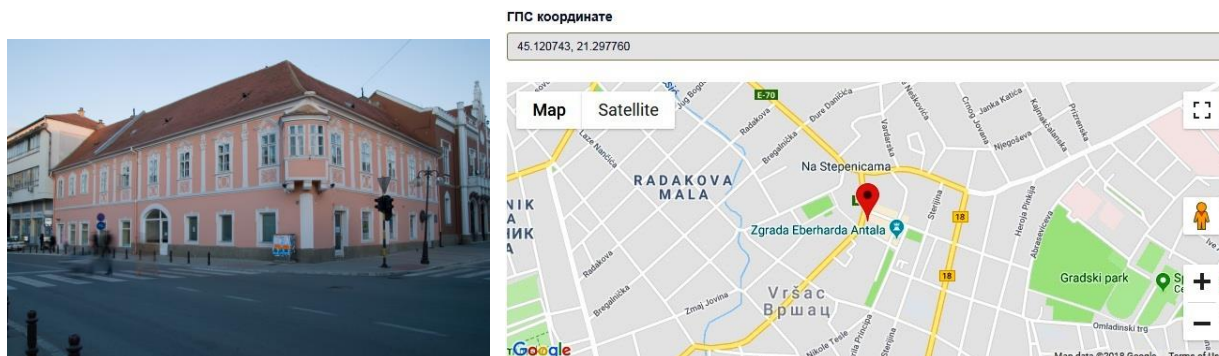
**Опис:**

Грађена је 1859-60. године као нова Градска кућа, поред старог Магистрата – Лотићеве куће. План и прерачуна зграде урадио је царско-краљевски инжењер Вилхелм Бихер, који је био и надзорни орган градње, а радове су изводили Зигмунд Килер и Франц Ариел, грађевински предузимачи из Сегедина. Приликом свечаности полагања камена темељца, које је обављено 7. јула 1859. године, у темеље зграде је уграђена Споменица, написана на латинском, немачком и српском језику. Ову споменицу су потписали највећи угледници жупаније, вршачке епархије и града Вршца. За ту прилику је саветник магистрата Андрија Васић написао прву монографију Вршца, која је такође положена у темеље зграде, а затим више пута објављена као посебна брошура. Ово дело је постало основ за писање свих каснијих историја и монографија града.

Зграда има приземље и спрат, а грађена је на три фронта, са главном фасадом и дужим крилом према Тргу победе и краћим крилом према Улици Анђе Ранковић.

Градска кућа у Вршцу има одлике романтизма са наглашеним утицајем неоготике и на фасади и у ентеријеру, па отуда потиче назив „Готско здање“, по коме је позната. Главна фасада и бочно крило према Тргу победе имају наглашен централни ризалит, али је главна фасада асиметрична. Има наглашен централни ризалит са три улаза у приземном делу и балкон са декоративним готским конзолама и каменом оградом у спратном делу. Спрат ризалита главне и бочне фасаде издељен је плитким лезенама на три дела. Изнад средишњег дела налази се готски обликован забат са амблемом града у кружном пољу, док бочни делови имају венац готских аркадица и атику са готским преплетом. Прозори су правоугаоног облика, на угаоним ризалитима и средишњем делу централног ризалита, удвојени.

У унутрашњости објекта, у главном холу приземља, на таваницама изнад степеништа и у свечаним салама на спрату, налази се сликана декорација настала крајем XIX века.



<b>Назив:</b>	Зграда бившег градског народног одбора у Вршцу
<b>Општина:</b>	Вршац
<b>Место:</b>	Вршац
<b>Адреса:</b>	Трг победе бр. 1
<b>Решење/Одлука о проглашењу за НКД:</b>	Решење Завода за заштиту и научно проучавање споменика културе НРС број 633/48 од 28.04.1948. године
<b>Категорија:</b>	Непокретно културно добро од великог значаја
<b>Број и датум службеног гласила одлуке о категоризацији:</b>	"Службени лист Аутономне покрајине Војводине" број 28/91
<b>Врста:</b>	Споменик културе
<b>Период настанка / датовање</b>	Грађена почетком XIX века

**Опис:**

Саграђена је на самом почетку XIX века као репрезентативна грађевина, са стамбеним просторијама на спрату и локалима у приземљу. Постављена је на углу двеју улица. Године 1807. откупљена је за потребе смештаја Магистрата и претпоставља се да је у првој половини XIX века фасада објекта претрпела знатне измене. Декоративна обрада спратног дела делимично је сачувала првобитни изглед, иако је и она допуњавана новим елементима. Издељена је плитким пиластрима са проширеним базама и коринтским капителима. Изнад капитела су поља са розетама. Поткровни венац је степенасто профилисан. Сви прозори су правоугаоног облика са плитким оквирима. Хоризонтална подела фасаде изведена је помоћу плитко профилисаног венца. Угаони део зграде посебно је наглашен истуреним еркером на конзолама, са посебним кровом. Отвори приземља су у више наврата мењани, али су остали у осам горњих прозора.





ГПС координате

45.119416, 21.301877



<b>Назив:</b>	Зграда "Конкордија" у Вршцу
<b>Општина:</b>	Вршац
<b>Место:</b>	Вршац
<b>Адреса:</b>	Ул. Жарка Зрењанина бр. 20
<b>Решење/Одлука о проглашењу за НКД:</b>	Решење Покрајинског завода за заштиту споменика културе у Новом Саду број 01-36/7-70 од 24.06.1970. године
<b>Категорија:</b>	Непокретно културно добро од великог значаја
<b>Број и датум службеног гласила одлуке о категоризацији:</b>	"Службени лист Аутономне покрајине Војводине" број 28/91
<b>Врста:</b>	Споменик културе
<b>Период настанка / датовање</b>	Подигнута 1847. год.

**Опис:**

Саграђена је 1847. године према пројекту познатог архитекте и предузимача Франца Брандајса. Подигнута је од стране Занатског акционарског друштва за потребе хотела, на месту старе Штенцерове гостионице, и названа „Конкордија“. Зграду је 1852. године откупио Магистрат за смештај Подреалке и од тада се, углавном, користила као школски објекат, али и за смештај музеја у време његовог оснивања. Данас поново припада Градском музеју Вршац и уређена је по највишим стандардима за музеолошку делатност.

Првобитни и главни корпус ове једносратне грађевине најзначајнији је међу зградама подигнутим у првој половини XIX века у Вршцу. У њеном обликовању је дошла до пуног изражаја монументалност класицистичког стила. Интересантно је да је зграда проширена по плановима истог архитекте 1884. године, чак 37 година касније и тај изглед је у потпуности задржала до данашњих дана. Улична фасада је симетрично компонована око централног ризалита са два бочна нижа крила. Средишњи тракт је на спрату подељен на пет поља прислоњеним и снажним античким стубовима са коринтским капителима. На широком фризу централног ризалита је натпис: MUSEUM MDCCCLXXXII.

Ово је објекат чисте композиције који плени својом отменошћу и одмереношћу. У организацији унутрашњег простора посебно се истиче велика сала на спрату, пројектована тако да задовољава услове за извођење камерних концерата. Она је виша од осталих просторија и то је видљиво на фасади.

Зграда „Конкордија“ представља леп пример повезаности функције, конструкције и спољашњег изгледа на историјској грађевини, и вероватно најлепши међу сачуваним примерима у Вршцу.



ГПС координате

45.122318, 21.296842



Назив:	Зграда "Стара апотека"
Општина:	Вршац
Место:	Вршац
Адреса:	Ул. Стевана Немање бр.1
Решење/Одлука о проглашењу за НКД:	Решење Покрајинског завода за заштиту споменика културе у Новом Саду број 01-36/1-70 од 22.06.1970. године
Категорија:	Непокретно културно добро од великог значаја
Број и датум службеног гласила одлуке о категоризацији:	"Службени лист Аутономне покрајине Војводине" број 28/91
Врста:	Споменик културе
Период настанка / датовање	Подигнута половином XVIII века. Ту је 1784. год. отворена прва вршачка апотека

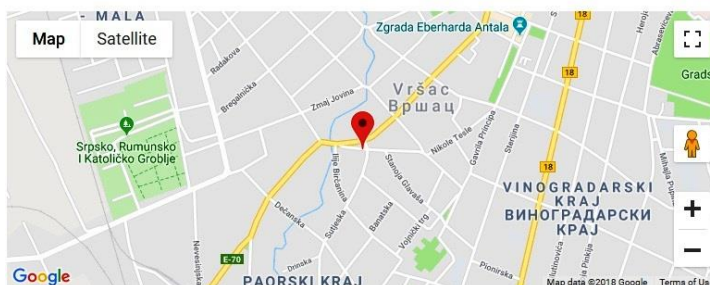
**Опис:**

Саграђена је половином XVIII века. У њој је 1784. отворена прва вршачка апотека, чији је оснивач и власник био Пелеван. Све до 1971. имала је исту намену, служила је за апотеку и стан апотекара. Међу власницима, који су се током скоро два века постојања смењивали, налазили су се: Крамер, Хелепорт, Шилдер, Херцог, Кихлер, а од 1928, Александар Јовановић, апотекар, брат сликара Паје Јовановића. Народном музеју у Вршцу уступљена је 1965. Данас су у згради смештене две сталне поставке: у делу где је била апотека, „Историја здравствене културе Вршца“, а у стамбеном делу, „Сећање на Пају Јовановића“. Грађена је као приземни објекат са основом у облику ћириличног слова „Г“ и високим кровом, испод којег је двоспратни таван. Према дворишту се налазе трем са аркадама, а испод целе зграде пространи подрум. Грађена је од тврдог материјала, малтерисана је и бојена. Кровни покривач је бибер цреп. У другој половини XIX века добила је нову фасаду са стилским обележјима класицизма. За улаз у апотеку служе зидане степенице, са уличне стране. Тавани су употребљавани за сакупљање и сушење лековитог биља, а подрум као трговачко складиште. Осим значаја за историју апотекарске делатности и историју ликовне културе, зграда представља и вредан пример градитељског наслеђа Вршца из XVIII века.



ГПС координате

45.116482, 21.291807



<b>Назив:</b>	Зграда децјег вртића "Анђа Ранковић" у Вршцу
<b>Општина:</b>	Вршац
<b>Место:</b>	Вршац
<b>Адреса:</b>	Пашићев трг бр. 2
<b>Решење/Одлука о проглашењу за НКД:</b>	Решење Покрајинског завода за заштиту споменика културе у Новом Саду број 01-36/2-70 од 22.06.1970. године
<b>Категорија:</b>	Непокретно културно добро од великог значаја
<b>Број и датум службеног гласила одлуке о категоризацији:</b>	"Службени лист Аутономне покрајине Војводине" број 28/91
<b>Врста:</b>	Споменик културе
<b>Период настанка / датовање</b>	Подигнута у другој половини XIX века

**Опис:**

Саграђена је у осмој деценији XIX века. Подигао ју је Светозар Пеша, вршачки адвокат и магистратски фишкар и једно време у згради се налазила прва вршачка пошта. После Првог светског рата била је власништво адвоката Мартина Филипона, затим је у њој смештен средњошколски интернат, од 1953. Државни историјски архив, а потом Дечји вртић "Анђа Ранковић". Грађена је као приземни објекат са основом у облику ћириличног слова "Г". Обликована је са стилским одликама романтизма. Главна фасада је симетрично компонована, са наглашеним централним ризалитом и по два нижа бочна поља, чија висина опада према крајевима. Подела фасаде изведена је плитким пиластрима. Средишњи ризалит има три висока полукружно завршена прозора у плитко усеченим нишама и профилисани поткровни венац са фризом аркадица. Над ризалитом је двостепена пуна атика. Пиластри се настављају у ивичне стубове атике који носе украсне вазе. Фасадна поља уз централни ризалит имају по два мања прозора и широки профилисани поткровни венац, док се на крајњим бочним пољима понавља венац са аркадним фризом. Декоративна обрада друге уличне фасаде, са мањим одступањима, понавља облик прозора и поткровног венца главне фасаде.





ГПС координате

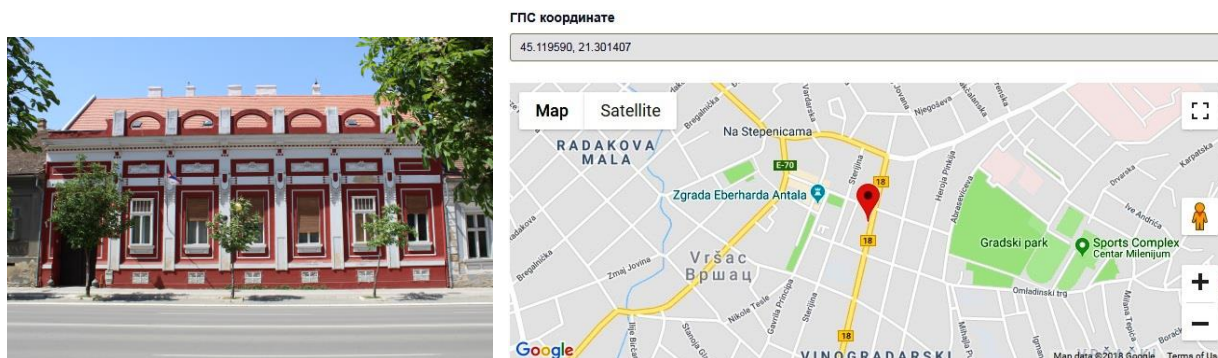
45.120040, 21.298990



<b>Назив:</b>	Зграда на Тргу победе бр. 5 у Вршцу
<b>Општина:</b>	Вршац
<b>Место:</b>	Вршац
<b>Адреса:</b>	Трг победе бр. 5
<b>Решење/Одлука о проглашењу за НКД:</b>	Решење Покрајинског завода за заштиту споменика културе у Новом Саду број 01-36/4-70 од 24.06.1970. године
<b>Категорија:</b>	Непокретно културно добро од великог значаја
<b>Број и датум службеног гласила одлуке о категоризацији:</b>	"Службени лист Аутономне покрајине Војводине" број 28/91
<b>Врста:</b>	Споменик културе
<b>Период настанка / датовање</b>	Грађена око 1870. год.

**Опис:**

Саграђена је око 1870. Подигао ју је вршачки занатлија Еберхард Антал, стаклорезац и произвођач рамова за слике, касније продавац стакла и порцулана. Грађена је као угаони објекат, пословно-стамбене намене, са приземљем и спратом. Стамбени део се налазио на спрату, а радионице и продавнице стакла и порцулана у приземљу. Зидана је од тврдог материјала, малтерисана је и бојена. Кровни покривач је бибер цреп. Архитектонски је обликована у комбинацији романтизма и сецесије. Декоративном обрадом фасада наглашени су угаона кула са пирамидалном капом и пирамидалним кулицама које је фланкирају, балкон на спратном делу угла, са каменом масивном оградом и угаоним стубом са капителом степенасте профилације, који се налази на профилисаном угластом постољу, испод кога је усечени угао са улазом у локал, као и плитки ризалити који се завршавају забатима са троугаоним тимпанонима у врху и стубовима са стране. Једна од фасада акцентована је и еркером трапезасте основе, украшеним керамичким плочицама и порцуланским глазираним рељефима.



Назив:	Зграда у Ул. Жарка Зрењанина бр. 21
Општина:	Вршац
Место:	Вршац
Адреса:	Ул. Жарка Зрењанина бр. 21
Решење/Одлука о проглашењу за НКД:	Решење Покрајинског завода за заштиту споменика културе у Новом Саду број 01-36/6-70 од 24.06.1970. године
Категорија:	Непокретно културно добро од великог значаја
Број и датум службеног гласила одлуке о категоризацији:	"Службени лист Аутономне покрајине Војводине" број 28/91
Врста:	Споменик културе
Период настанка / датовање	Подигнута око 1870. год.

**Опис:**

Саградио ју је око 1870. вршачки трговац Фриш као приземни стамбени објект са основом у облику ћириличног слова "Г". Зидана је од тврдог материјала, малтерисана је и бојена, кровни покривач је бибер цреп. Садашњи изглед са стилским обележјима сецесије добила је почетком XX века, када је и ентеријер усклађен са стилским одликама фасаде. Улична фасада издељена је плитким лезенама на седам делова. Сви отвори су правоугаоног облика, са леве стране широка улазна капија-ајнфорт, а са десне прозорски отвори у двостепено усеченим правоугаоним пољима и геометријским сецесијским украсом у доњем делу. Изнад првог кордонског венца, који је у облику широке равне траке, налазе се правоугаона поља у којима је изнад прозора, у правоугаоним касетама, пластични украс са флоралним мотивима. На месту сусрета лезена и поткровног фриза су украсне конзоле које носе венац. Пролаз ајнфорта је богато украшен плитким правоугаоним нишама изнад којих су лучно завршена поља са богатим флоралним украсом. Поред ајнфорта, са дворишне стране, налази се двоспратна кула са лименим кровом и дрвеним горњим делом. У ентеријеру зграде, посебно код гипсаних радова и столарије, такође је богато коришћен репертоар сецесијског стилизованог украса.



ГПС координате

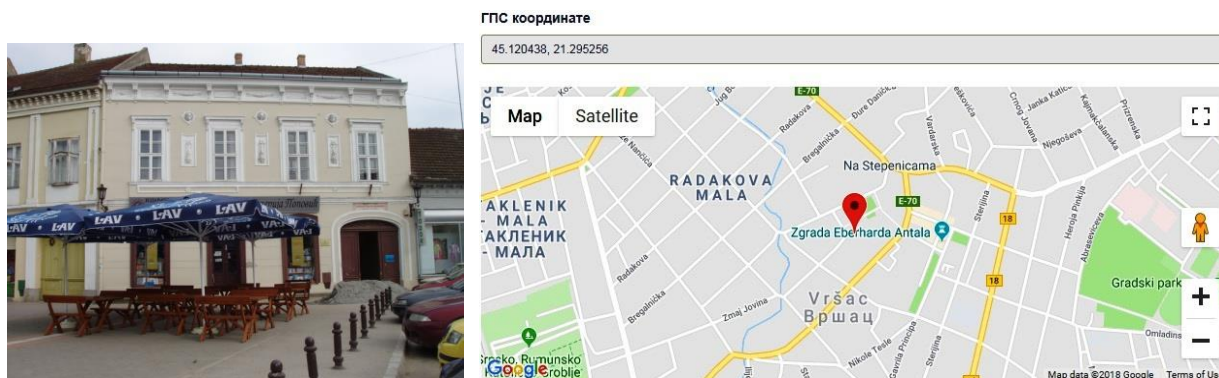
45.120602, 21.294468



<b>Назив:</b>	Кућа звана "Код два пиштоља" у Вршцу
<b>Општина:</b>	Вршац
<b>Место:</b>	Вршац
<b>Адреса:</b>	Трг Св. Теодора Вршачког бр. 15
<b>Решење/Одлука о проглашењу за НКД:</b>	Решење Завода за заштиту и научно проучавање споменика културе НРС број 631/48 од 28.04.1948. године
<b>Категорија:</b>	Непокретно културно добро од великог значаја
<b>Број и датум службеног гласила одлуке о категоризацији:</b>	"Службени лист Аутономне покрајине Војводине" број 28/91
<b>Врста:</b>	Споменик културе
<b>Период настанка / датовање</b>	Зидана крајем XVIII века

**Опис:**

Саграђена је крајем 18. века као свратиште. Има засведен подрум, приземље, спрат и карактеристичан стрм кров. Основе је у облику ћириличног слова "Г", зидана је каменом и опеком. Фасада је током времена изменила некадашњи изглед. Између приземља и спрата се налазио плитак кордонски венац, а прозори су имали плитке равне оквире. На старим фотографијама се види да су постојали и плитки пиластри на спрату са барокним украсом. У дворишном делу је очуван трем са аркадама, карактеристичан за време настанка зграде. Осим старости и документарне вредности у архитектонском смислу, зграда има и богату историју у којој се издваја боравак Карађорђа са пратњом, 1813. године. Према легенди, Карађорђе је оставио два пиштоља уместо новца за преноћиште, па отуда потиче назив некадашњег свратишта "Код два пиштоља". Данас објекат има пословну намену, а користи се и као ветеринарска амбуланта.



<b>Назив:</b>	Родна кућа Јована Стерије Поповића
<b>Општина:</b>	Вршац
<b>Место:</b>	Вршац
<b>Адреса:</b>	Трг Св. Теодора Вршачког бр. 11
<b>Решење/Одлука о проглашењу за НКД:</b>	Решење Покрајинског завода за заштиту споменика културе Нови Сад број 02-184/4-77 од 27.07.1977. године.
<b>Категорија:</b>	Непокретно културно добро од великог значаја
<b>Број и датум службеног гласила одлуке о категоризацији:</b>	"Службени лист Аутономне покрајине Војводине" број 28/91
<b>Врста:</b>	Споменик културе
<b>Период настанка / датовање</b>	XIX век

#### Опис:

Налази се на Тргу Св. Теодора Вршачког бр. 11. Саграђена је 1868. на месту старије породичне куће из XVIII века у којој је рођен Јован Стерија Поповић (1806-1856). Има подрум, приземље са локалом, спрат са стамбеним просторијама и дворишни део, који је касније саграђен. Кућу је 1871. Стеријин брат Ђорђе Поповић завештао цркви и наменио за потребе младих књижевника, што је остварено тек 1974. када је додељена Књижевној општини Вршац. Данас се у подруму налази винотека, у приземљу су канцеларије СПЦО Вршац и канцеларија Задужбине Ђоке Стерије Поповића (која управља зградом), а на спрату је музејска поставка о Стеријином животу.

Фасада зграде је обликована у складу са неоренесансним стилем који је владао у време градње. Подела фасаде је извршена само хоризонталним кордонским венцем. Отвори у приземљу су лучно завршени. На спрату се од украса истичу богате гирланде на пољима између прозора, а изнад њих медаљони са две мушке и једном женском маском.

Јован Стерија Поповић, познати књижевник и комедиограф, опробао се у различитим врстама књижевног стваралаштва, али је најпознатији по свом комедиографском раду, са читавом галеријом реалистичних ликова, који су често карикирани, изражавају се фолклорним језиком, али остварују аутентичну слику менталитета војвођанског "грађанства". Док је био на функцији начелника Министарства просвете Стерија је извршио пионирски рад на организовању школства, дао је иницијативу за оснивање Академије наука, Народне библиотеке и Народног музеја, суделовао је у организовању првог београдског позоришта, а посебно је значајан његов напор на проучавању и очувању културног наслеђа Србије. Предложио је Совјету да се донесе Уредба о заштити старина, па је Србија Стеријином заслугом донела први правни акт о заштити споменика културе.





ГПС координате

45.087476, 21.446919



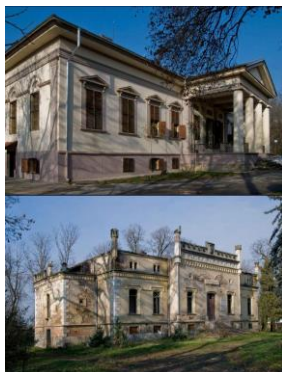
<b>Назив:</b>	Дворац барона Јовановића
<b>Општина:</b>	Вршац
<b>Место:</b>	Сочица
<b>Решење/Одлука о проглашењу за НКД:</b>	Решење Покрајинског завода за заштиту споменика културе Нови Сад 03-137/3-81 од 21.07.1981. године <sup>2</sup> . Закључак о грешци у решењу Покрајинског завода за заштиту споменика културе Нови Сад број 02-37/4-84 од 28.11.1984. године
<b>Категорија:</b>	Непокретно културно добро од великог значаја
<b>Број и датум службеног гласила одлуке о категоризацији:</b>	"Службени лист Аутономне покрајине Војводине" број 28/91
<b>Врста:</b>	Споменик културе
<b>Период настанка / датовање</b>	XIX века

**Опис:**

Дворац барона Јовановића у Сочици је једноставног решења, а потиче из првих деценија XIX века. Имање у Сочици је купио Чико Силаш 1832. године. Од 1857. године припадало је др Нестору Месаровићу и његовој деци, а касније је наслеђем дошло у посед Беле Мајтењија.

Дворац је правоугаоне основе, има подрум и високо приземље. Део подрумских просторија је под сферним сводом. Овај објект не припада репрезентативном облику профане архитектуре, али представља вредан материјални документ који пружа податке о градитељским вештинама и начину живота у првој половини XIX века. Главна фасада је решена симетрично са истакнутим централним ризалитом. Дворишна фасада је скромнија, са портик-тремом који је вероватно дограђен касније. Украсне заштитне решетке од кованог гвожђа на прозорима представљају карактеристичан украс ове грађевине, чије стилске карактеристике претходе чистом класицизму средине XIX века.

Данас се овај дворац користи као школа и месна канцеларија.



ГПС координате

45.178721, 21.401804



<b>Назив:</b>	Два дворца Лазаревића
<b>Општина:</b>	Вршац
<b>Место:</b>	Велико Средиште
<b>Решење/Одлука о проглашењу за НКД:</b>	Решење Покрајинског завода за заштиту споменика културе Нови Сад број 303 од 20.08.1962. године
<b>Категорија:</b>	Непокретно културно добро од великог значаја
<b>Број и датум службеног гласила одлуке о категоризацији:</b>	"Службени лист Аутономне покрајине Војводине" број 28/91
<b>Врста:</b>	Споменик културе
<b>Период настанка / датовање</b>	Средина 19. века

**Опис:**

У центру села Велико Средиште, 11 km североисточно од Вршца, налазе се два дворца окружена великим парком са примерцима ретког дрвећа. Оба дворца и парк је подигла племићка породица Лазаревић у XIX веку. Родоначелник породице Голуб откупио је 1832. године од Царске коморе Велико Средиште и 1838. подигао први дворац и парк на свом имању. Након што је 1839. откупио и Мало Средиште, године 1841. добио је племство са титулом од Малог и Великог Средишта. У другој половини XIX века, највероватније 1875. године, Лазаревићи су подигли и други дворац у непосредној близини старијег, који се данас идентификује као „Мали дворац“. Дворци су били у поседу породице Лазаревић до 1898. године, када су почели да распродају имање. Карл Хаузер, вршачки виноградар и винар, купио је део поседа и Мали дворац 1907. године, а 1920. је у њему покренуо производњу шампањца која је трајала све до 1944. године. Данас се у старијем дворцу налази основна школа, док је мали дворац руиниран. Оба дворца имају подрум и високо приземље. Старији, класицистички компонован дворац, има основу облика издуженог правоугаоника са симетрично организованим функционалним и конструктивним склопом. Главна фасада је симетрично решена са великим портиком у централном делу, кога носе дорски стубови. Бочна фасада је једноставнијег решења, а у централном делу фасаде према парку постоји тераса. Мали дворац по облику наликује на средњовековне замкове, са истакнутим централним ризалитом који има озупчену атику. Мноштво детаља у виду малих кула дају главни печат фасади која је компонована у духу романтичарских схватања. Овај дворац одликују изузетно лепа столарија и детаљи као што су ограде и атике. Стилске карактеристике су доследно спроведене како у екстеријеру, тако и у ентеријеру, али, нажалост, зграда је напуштена и потпуно девастирана.



ГПС координате

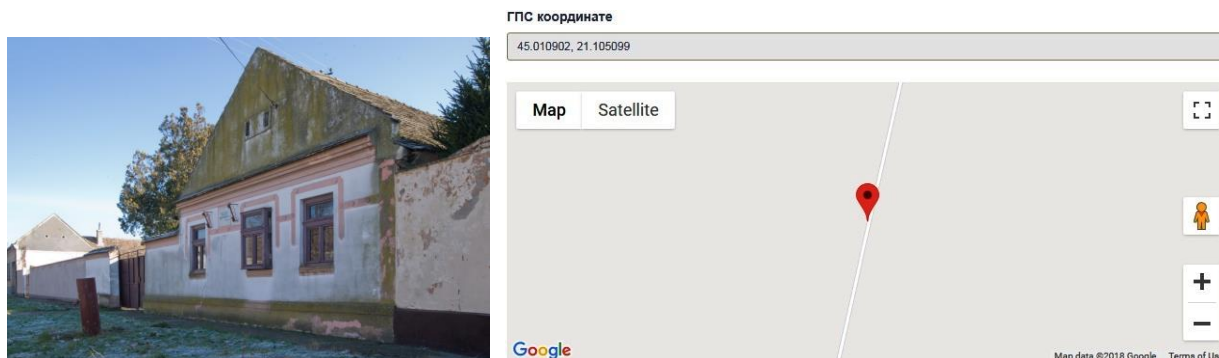
45.071497, 21.198263



<b>Назив:</b>	Дворац у Влајковцу
<b>Општина:</b>	Вршац
<b>Место:</b>	Влајковац
<b>Адреса:</b>	Ул. Вршачка бр. 58-60
<b>Решење/Одлука о проглашењу за НКД:</b>	Решење Покрајинског завода за заштиту споменика културе Нови Сад 2 01-117/5-89 од 25.04.1989.
<b>Категорија:</b>	Непокретно културно добро од великог значаја
<b>Број и датум службеног гласила одлуке о категоризацији:</b>	"Службени лист Аутономне покрајине Војводине" број 28/91
<b>Врста:</b>	Споменик културе
<b>Период настанка / датовање</b>	1859. г.

**Опис:**

Дворац породице Бисинген-Нипенбург налази се у центру села Влајковац, на главном путу Београд-Вршац. Дворац је 1859. године изградио гроф Мочоњи Ђерђ, али је убрзо припао грофици Бисинген-Нипенбург. Породица Бисинген је преузела изграђен дворац и држала га је у поседу све до Другог светског рата. За време рата је у згради дворца била смештена немачка војна команда, а после рата се користио као дом за ратну сирочад. Касније је издељен на станове и небригом корисника доведен у веома лоше стање. Према подацима које је почетком XX века изнео С. Боровски, власница дворца је имала богату библиотеку од неколико хиљада томова књига, вредан намештај и предмете примењене уметности. Дворац се налази у великом парку са ретким и егзотичним биљним врстама, чијој лепоти доприносе и водене површине – поток са мостићима и вештачко језерце. Зграда дворца је класицистички компонована са извесним својствима која јој дају обележје еклектицизма. Спратни је објекат, издужене основе и симетричног распореда просторија. Монументалнија фасада са богатом декорацијом од кованог и ливеног гвожђа је окренута према парку. Овом фасадом доминира истурен улазни трем, који се изнад спратног дела завршава атиком са балустрадом и засведеном нишом, у којој је био грб породице Бисинген-Нипенбург. Трем изнад атике има пирамидални торањ са луковичастим завршетком и стилизованим громобраном. Главна фасада је једноставнија, а њоме доминира плитак портик са четири дорска стуба над којима је тераса са балустрадом. У симетричним шкољкасто завршеним нишама су некад стајале скулптуре. Складне пропорције, симетрија, јасна концепција, квалитетни уметничко-занатски радови чине овај дворац једним од најлепших у Војводини. Данас је, нажалост, руиниран и ван употребе.



<b>Назив:</b>	Родна кућа Жарка Зрењанина
<b>Општина:</b>	Вршац
<b>Место:</b>	Избиште
<b>Адреса:</b>	Ул. Жарка Зрењанина бр. 38
<b>Решење/Одлука о проглашењу за НКД:</b>	Решење Покрајинског завода за заштитиу споменика културе Нови Сад број 01-36/8-70 од 24.6.1970. године
<b>Категорија:</b>	Непокретно културно добро од великог значаја
<b>Број и датум службеног гласила одлуке о категоризацији:</b>	"Службени лист Аутономне покрајине Војводине" број 28/91
<b>Врста:</b>	Споменик културе
<b>Период настанка / датовање</b>	Други светски рат

**Опис:**

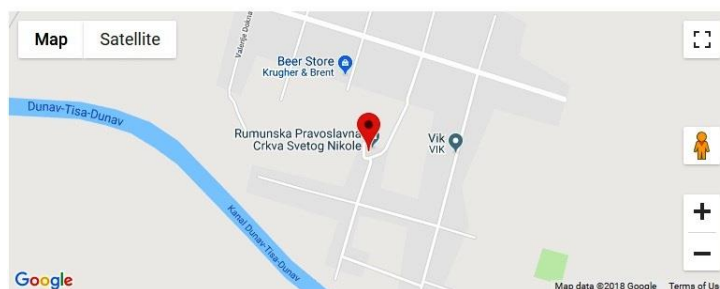
Жарко Зрењанин рођен је 1902. у Избишту. У напредном омладинском покрету делује већ као ђак учитељске школе. Члан КПЈ је од 1927. Због револуционарног рада био је често хапшен, прогањан и мучен. Од 1936. био је секретар Покрајинског комитета КПЈ за Војводину, а од 1940. члан ЦК КПЈ. Године 1941. руководи народним устанком у Војводини. Новембра 1942. опкољен је од стране окупаторске полиције у селу Павлишу крај Вршца и у неравноправној борби погинуо је. Кућа у Избишту је панонског типа, приземна, од тврдог грађевинског материјала, са кровом на две воде покривеним ситним црепом. Собе су са земљаним подом. Кућа је 1956. обележена белом мермерном спомен плочом.





ГПС координате

45.062376, 21.228601



<b>Назив:</b>	Румунска православна црква Св. Николе
<b>Општина:</b>	Вршац
<b>Место:</b>	Ритишево
<b>Адреса:</b>	Ул. Пионирска бб
<b>Решење/Одлука о проглашењу за НКД:</b>	Решење Покрајински завод за заштиту споменика културе у Новом Саду број 127 од 05.03.1958. године
<b>Категорија:</b>	Непокретно културно добро од великог значаја
<b>Број и датум службеног гласила одлуке о категоризацији:</b>	"Службени лист Аутономне покрајине Војводине" број 28/91
<b>Врста:</b>	Споменик културе
<b>Период настанка / датовање</b>	1736. г.

#### Опис:

Храм у Ритишеву се помиње први пут 1763, а већ 1788. у аустро-турском рату, страдали су и село и црква. Обновљена је 1796-97, али је задржала типичан облик банатских богомоља из доба турске владавине, са дрвеним сводом и ефектним барокним западним pročељем невеликог торња. Иконостас је зидан и делимично осликан. Претпоставља се да је зидне композиције на њему извео Симеон Јакшић из Беле Цркве 1796-97. Изнад царских двери стоји запис на румунском језику који се, вероватно, односи на Јакшићево сликарство. Изгледа да су престоне иконе, израђене уљем на дрвету, настале у другој половини XVIII века. Царске двери се потпуно разликују од осталих икона и зидних слика, а дело су зографа Георгија Ђаконовића из 1763, што потпис са датумом јасно показује. Првобитно су биле намењене за иконостас цркве у Кеверишу. На Богородичином трону стоји икона Богородице са Христом, са дужим записом који помиње столујућег епископа вршачког Јосифа Јовановића Шакабенту, аутора и годину сликања. Дело су вршачког сликара Рајка Стојановића из 1804. коме су приписане и слабо видљиве зидне слике датоване у период 1801-1804. У цркви је сачувано и неколико икона из друге половине XVIII века, од којих је на икони Успења Богородице забележена као година настанка 1756. Престоне иконе чишћене су и конзервиране 1961.



ГПС координате

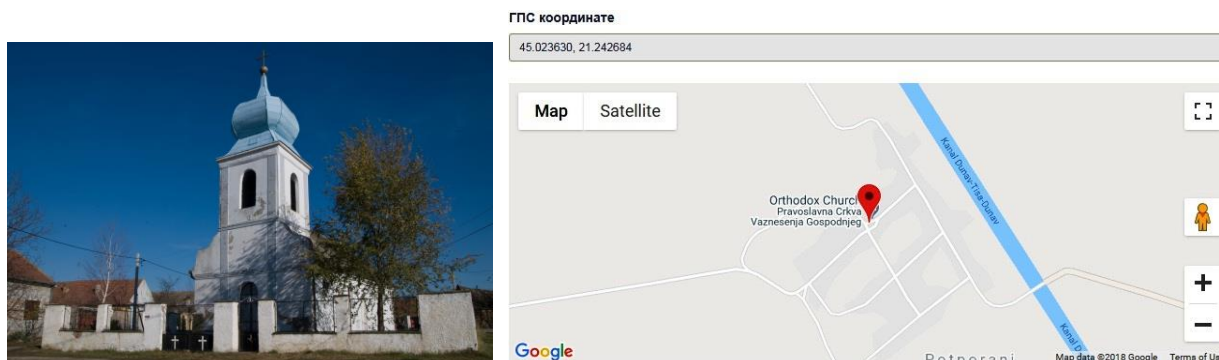
45.035054, 21.739395



<b>Назив:</b>	Румунска православна црква Св. Теодора Тирона
<b>Општина:</b>	Вршац
<b>Место:</b>	Куштиљ
<b>Решење/Одлука о проглашењу за НКД:</b>	Решење Покрајинског завода за заштиту споменика културе-Нови Сад број 01-533/1-70 од 23.јула 1970. године
<b>Категорија:</b>	Непокретно културно добро од великог значаја
<b>Број и датум службеног гласила одлуке о категоризацији:</b>	"Службени лист Аутономне покрајине Војводине" број 28/91
<b>Врста:</b>	Споменик културе
<b>Период настанка / датовање</b>	1936-1939. год. На месту раније цркве. Иконостас, тронов и две иконе припадају другој половини XVIII века.

**Опис:**

Данашња црква у селу Куштиљу саграђена је између два рата (1927-1936), а њен иконостас пренесен је из старије богомоље која је срушена. Олтарска преграда је настала највероватније на прелазу из XVIII у XIX век и њен архитектонско-вајарско-позлатарски рад тзв. билдхауерског заната показује изузетне квалитете барокно-рокајног стила. Иконе на иконостасу дело су мајстора ранобарокног, традиционалистичког усмерења, и без знања и способности које би га приближиле главим уметничким токовима. На све четири престоње иконе позадина је премазана тамноплавом бојом, а словенски натписи замењени су латиничним румунским. Приликом премештања олтарске преграде помешане су иконе Великих празника са представама апостола. Необична је посвета храма св. ратнику Теодору Тирону, као и његово представљање на иконостасу уз парњака и имењака Стратилата. Икона Богородице на њеном трону је премазана, а испод се налази композиција Сусрета Марије и Јелисавете, док је на архијерејском трону представљен св. Василије Велики. Изгледа да, такође традиционалистичко, сликарство тронов није извео мајстор икона са иконостаса. У цркви су сачуване и две иконе Христа и арханђела Михаила, обе зографски радови, сасвим удаљени од барокне пикторалне поетике. Иконостас је конзервиран и рестауриран 1978-1979.



<b>Назив:</b>	Црква Вазнесења Христовог
<b>Општина:</b>	Вршац
<b>Место:</b>	Потпорањ
<b>Адреса:</b>	Ул. Маршала Тита бр. 2
<b>Решење/Одлука о проглашењу за НКД:</b>	Решење Покрајинског завода за заштиту споменика културе у Новом Саду број 01-208/1-83 од 15.04.1983. године
<b>Категорија:</b>	Непокретно културно добро од великог значаја
<b>Број и датум службеног гласила одлуке о категоризацији:</b>	"Службени лист Аутономне покрајине Војводине" број 28/91
<b>Врста:</b>	Споменик културе
<b>Период настанка / датовање</b>	XVIII век

## Опис:

Црква је посвећена празнику Вазнесења Господњег. Сматра се да је изграђена почетком XVIII века и сврстава се у најстарије очуване цркве на тлу Војводине, подигнуте после насељавања становништва придошлог у Сеоби Срба.

То је ниска, мала, једнобродна грађевина са великом полукружном апсидом на истоку и звоником који се подиже из прочеља западне фасаде. Њене димензије, облик забата и начин градње, а посебно мали зидани иконостас и свод од дасака, одраз су времена и средине у којој је сазидана. Западно прочеље је наглашено пиластрима који уоквирују главни улаз и протежу се до врха звоника.

Црквени мобилијар, са токареним украсима и орнаментима биљне стилизације, потиче из времена градње цркве и представља изузетно дрворезбарско остварење. Сликарски радови на дашчаном своду рад су непознатог аутора из 1934. године. Унутрашњост цркве са старим зиданим иконостасом, иконама из XVIII века непознатих зографа и очуваним старим мобилијаром, део су јединственог амбијента какав није очуван ни у једној другој цркви у Војводини.



ГПС координате

45.121850, 21.296017



<b>Назив:</b>	Зграда на Тргу Саве Ковачевића бр. 33 у Вршцу
<b>Општина:</b>	Вршац
<b>Место:</b>	Вршац
<b>Адреса:</b>	Трг Саве Ковачевића бр.33 (Трг Св. Теодора Вршачког)
<b>Решење/Одлука о проглашењу за НКД:</b>	Одлука Владе Републике Србије број 633-153/2008.од 18.01.2008. године
<b>Број и датум службеног гласила Одлуке о утврђивању:</b>	„Службени гласник Републике Србије“ број 7 од 18.01.2008. године
<b>Категорија:</b>	Непокретно културно добро
<b>Врста:</b>	Споменик културе
<b>Период настанка / датовање</b>	Саграђена је 1904. године

**Опис:**

Налази се на Тргу Св. Теодора Вршаког бр. 33 (некадашњи назив Трг Саве Ковачевића). Изграђена је 1904. године за потребе румунске банке Лучаферул. У другој половини 20. века ова зграда, са бројним помоћним објектима који се налазе на парцели, користила се као штампарија. Зграда је тренутно без намене, изузев приземља које се користи као продавница беле технике. Основа главног објекта је у облику издуженог неправилног ћириличног слова П. У обради фасаде, коју одликује богатство украса, видљиви су утицаји сецесије уз обиље декоративних елемената необарока. Фасада је по ширини подељена на пет поља од којих је централно посебно наглашено величином отвора и богатством украса. У централном пољу приземља налази се ајнфор капија чије су вратнице очуване у првобитном облику. Лево и десно од капије су по два излога. На спрату изнад капије је високи прозор са заобљеним горњим угловима. Испод овог прозора је ниска балустрада, а са обе стране прозора су пиласри са јонским капителима и барокним картушама у доњем делу. Лучни тимпанон са флоралним украсом налази се у делу изнад прозора. Остали прозори спрата, по два са сваке стране централног, у својим лунетама имају берокне картуше и гирланде. На фризу испод кровног венца, смењују се поља са овалним вентилационим отворима и поља са фестонима. Изнад кровног венца је декоративна атика која је у централном делу у облику ниског зида са украсним волутама, док су бочни делови у облику балустраде. У унутрашњости зграде на сводовима ајнфора и на таваници степенишног хола, сачувана је првобитна сликана декорација. У свечаној сали на спрату су очувани вредни занатски радови –столарија и ливени стубови. На галерији спрата са дворишне стране налази се ниша са скулптуром предиле. На њеном подножју уклесан је натпис: С. Trampist.





<b>Назив:</b>	Кућа са окућницом у Ритишеву
<b>Општина:</b>	Вршац
<b>Место:</b>	Ритишево
<b>Адреса:</b>	Ул. В. Докне бр. 38
<b>Решење/Одлука о проглашењу за НКД:</b>	Одлука Владе Републике Србије број 633-1530/98-15 од 22.05.2001. године
<b>Број и датум службеног гласила Одлуке о утврђивању:</b>	„Службени гласник Републике Србије“ број 32 од 07.06.2001. год
<b>Категорија:</b>	Непокретно културно добро
<b>Врста:</b>	Споменик културе
<b>Период настанка / датовање</b>	Формирана крајем XIX века од две куће и помоћних зграда

**Опис:**

Споменик културе је формиран крајем 19. века од две куће, летње кухиње, шупе, чардака, амбара и других помоћних зграда организованих у затворену градитељску целину. Зграде образују квадратни простор чистог дворишта, које је са економским повезано пролазом са капијом испод чардака. Према уличном фронту подигнут је зид који повезује куће подражавајући њихову фасаду отворима у виду прозора, пиластрима и украсном профилацијом у малтеру, стварајући привид преке куће која је крајем 19. века као дериват градске процирала у село. Као одраз имагинације наручиоца изражене организацијом кућишта и обрадом уличног изгледа, окућница у Ритишеву представља занимљив пример народног градитељства.



<b>Назив:</b>	Кућа у Ул. Жарка Зрењанина бр. 27а
<b>Општина:</b>	Вршац
<b>Место:</b>	Павлиш
<b>Адреса:</b>	Ул. Жарка Зрењанина бр. 27а
<b>Решење/Одлука о проглашењу за НКД:</b>	Решење Завода за заштиту и научно проучавање споменика културе НРС број 81/50 од 02.03.1950. године
<b>Категорија:</b>	Непокретно културно добро
<b>Врста:</b>	Споменик културе
<b>Период настанка / датовање</b>	НОБ

**Опис:**

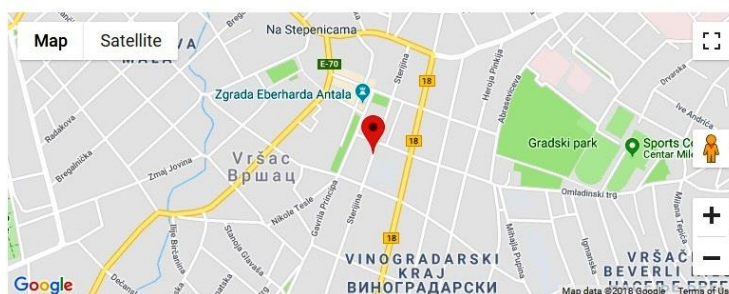
Кућа у Павлишу у улици Жарка Зрењанина бр. 27а, је кућа у којој је погинуо Народни херој Жарко Зрењанин - Уча. Кућа је ствљена под заштиту да би се очувала успомена на овог првоборца народног устанка.

Кућа има три прозора на уличној фасади, малу једноделну капију и велику четвороделну. На фасади је наглашена хоризонтална подела: сокла, зона прозора и профилисани поткровни венац у виду стрехе, који је покривен једним редом бибер црепа. На забату су два мала таванска прозора у касетираним пољима, а између њих је плоча на којој је сигнирана 1923. година. На фасади се налази спомен плоча постављена у знак сећања на народног хероја Жарка Зрењанина – Учу (1902-1942) који је у новембру 1942. године био опкољен и убијен у дворишту ове куће од стране окупаторске полиције.



ГПС координате

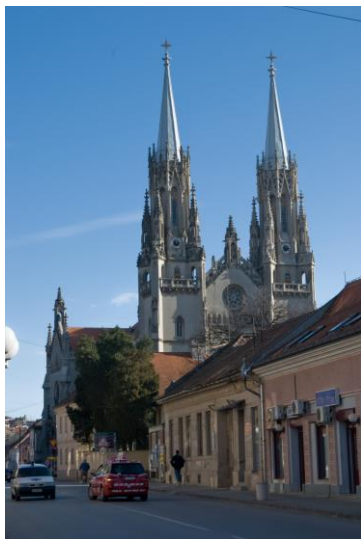
45.118582, 21.299553



<b>Назив:</b>	Кућа у Ул. Стеријиној бр. 11
<b>Општина:</b>	Вршац
<b>Место:</b>	Вршац
<b>Адреса:</b>	Стеријина бр. 11 (данас Стеријина 43)
<b>Решење/Одлука о проглашењу за НКД:</b>	Решење Завода за заштиту и научно проучавање споменика културе НРС број 643/49 од 30.04.1948. године
<b>Категорија:</b>	Непокретно културно добро
<b>Врста:</b>	Споменик културе
<b>Период настанка / датовање</b>	XIX век

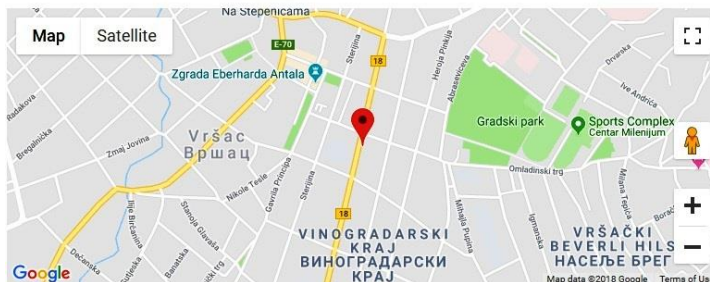
**Опис:**

Кућа у којој је живео, радио и умро Јован Стерија Поповић налазила се у Стеријиној улици бр. 43. Ова кућа је била приземница руралног типа са троугаоним забатом на уличној фасади, постављена уз бочну ивицу парцеле, која краћом страном излази на регулацију улице. Услед нередовног одржавања, 2002. године се срушила и на истом месту је 2003. изграђена реплика са реконструисаним улазом на уличној фасади који је откривен приликом рашчишћавања срушеног објекта. Овај улаз, међутим, није био оригиналан; код оваквог типа куће парцелу затвара зид у којем се налазе мала капија за улаз у двориште или директно у наткривени трем, и велика капија која се користи као колски улаз; тај зид, заједно са фасадним, чини јединствену “слику фасаде”. Вероватно је откривени (и реконструисани) улаз био накнадно отворен када је крајем 19. или почетком 20. века изграђен нови објект, прислоњен уз десну ивицу куће (на месту некадашњег зида са капијама). Историјски је недовољно истражена и кућа и околности под којима је Стерија живео у њој.



ГПС координате

45.118129, 21.301289



<b>Назив:</b>	РКЦ Св. Герарда де Сангредо
<b>Општина:</b>	Вршац
<b>Место:</b>	Вршац
<b>Адреса:</b>	Ул. Жарка Зрењанина бр. 24
<b>Решење/Одлука о проглашењу за НКД:</b>	Решење Покрајинског завода за заштиту споменика културе број 03-87/4-78 од 14.03.1978. године
<b>Категорија:</b>	Непокретно културно добро
<b>Врста:</b>	Споменик културе
<b>Период настанка / датовање</b>	Саграђена у периоду 1860-1863. год.

**Опис :**

На месту садашње неоготичке цркве Св. Герарда налазила се све до 1860. године старија барокна црква, подигнута у периоду од 1723. до 1733. године дограђивањем и преуређењем турске цамије. Садашња црква је грађена од 1860. до 1863. године, а коначно обликована тек преправкама током 1902-04. и 1912. године. Изградња ове монументалне цркве реализована је под упрвом Ернеста Свобода, инжењера из Темишвара и Јована Библе, архитекте из Оравице. Црква је компонована као тробродна базилика са наглашеним трансептом који основи даје облик латинског крста. Тробродност је видљива само у унутрашњости цркве, зато што су бочни бродови исте висине као главни и налазе се под једним кровом. Главни олтар светог Герарда осликао је професор Бечке академије уметности П. Ј. Гајгер 1863. год. Скулптуре и рељефе на западном прочељу израдио је академски вајар из Будимпеште, Едуард Мајер. Богата декорација фасада израђена је од камена 1902. године, када су замењене фигуре које су биле израђене од теракоте. Ове радове, којима су фасаде постале још раскошније, извели су архитекти Кнетген и Бах, познати по томе што су радили на градњи Мађарског парламента. У цркви се налазе и у употреби су чувене Вегенштајн оргуље.





ГПС координате

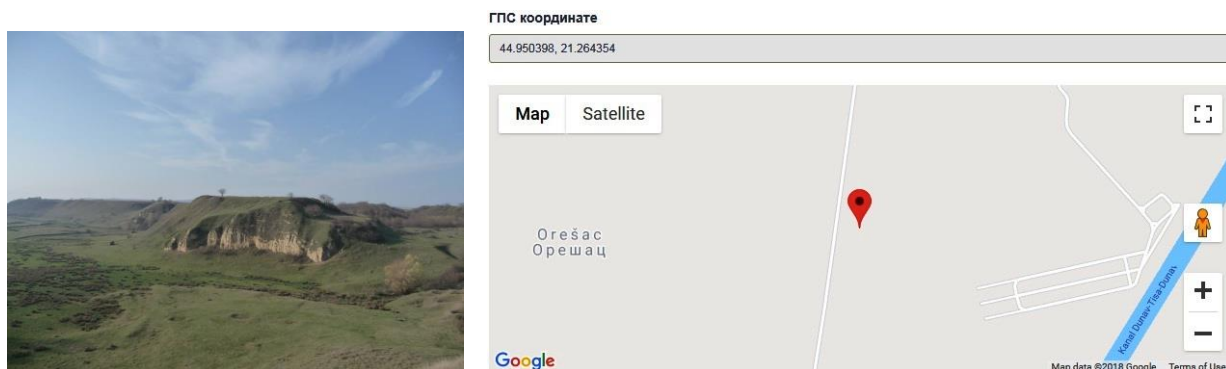
45.123443, 21.298063



<b>Назив:</b>	Три бурета за вино
<b>Општина:</b>	Вршац
<b>Место:</b>	Вршац
<b>Адреса:</b>	Трг ЈНА бр.11 (Трг зелена пијаца)
<b>Решење/Одлука о проглашењу за НКД:</b>	Решење Покрајинског завода за заштиту споменика културе број 02-662/2-76 од 28.12.1976. године
<b>Категорија:</b>	Непокретно културно добро
<b>Врста:</b>	Споменик културе
<b>Период настанка / датовање</b>	Грађена око 1885. год.

**Опис:**

Налазе се на Тргу зелена пијаца. Три бурета повезана у једну целину налазе се на парцели која је некада била двориште са кућом у власништву Валентина Нојкома. Када је кућа срушена, бурад су остала на отвореном простору. На бурад се сада наслања калкански зид новог објекта са источне стране, а са западне стране је вишеспратница на удаљености од свега један метар. Бурад су саграђена на чврстој подлози у нивоу приземља. Бурад су грађена око 1885. године, а изградила их је фирма Rostoch und Hoffelner, Cementfassbau - Gesellschaft - Klosterneoburg bei Wien. Запремина првог је 115,50 Hl, другог 115,50 Hl и трећег 118,15 Hl. Зидана су од опеке у цементном малтеру, а унутрашњост им је обложена стакленим плочицама, па се из тог разлога популарно називају "стаклена бурад". Споља на предњој страни бурад имају украсе изведене цементом. Постоји и посебан жлеб за уградњу стаклене цеви за показивање нивоа вина у бурадима. Ради историјског значаја и вредности буради требало би их свакако и конзервирати и уклопити у ново решење Трга.



<b>Назив:</b>	Жидовар
<b>Општина:</b>	Вршац
<b>Место:</b>	Орешац
<b>Решење/Одлука о проглашењу за НКД:</b>	Решење Покрајинског завода за заштиту споменика културе Нови Сад број 01-599/2-78 од 16.10.1978. године
<b>Категорија:</b>	Непокретно културно добро од изузетног значаја
<b>Број и датум службеног гласила одлуке о категоризацији:</b>	"Службени гласник Републике Србије" број 16/90
<b>Врста:</b>	Археолошко налазиште
<b>Период настанка / датовање</b>	Разни периоди насељавања, од раног бронзаног доба до тзв. дачко-римског периода крајем I в.н.е.

#### Опис:

Познати праисторијски археолошки локалитет „Жидовар“ налази се недалеко од села Орешац, у јужном Банату, на источном ободу Делиблатске пешчаре, на високом и доминантном лесном платоу изнад долине реке Караш. Плато се уздиже око 40 m изнад долине, неправилног је, елипсоидног облика и површине око пола хектара. Прва археолошка ископавања на „Жидовару“ извршена су 1948. и 1949. године под руководством професора Бранка Гавеле. Археолошка истраживања настављена су са прекидима до 1977. године (1964-1966, 1971. и 1977.). Нова систематска археолошка истраживања на „Жидовару“ организовали су Одељење за археологију Филозофског факултета у Београду и Градски музеј Вршац, у периоду 1996-2002. године и 2006. године, са прекидима трају до данас.

На основу истражене стратиграфске сонде, утврђено је да је дебљина културног слоја 5,60 m са остацима сукцесивних насеобинских објеката из II и I миленијума п.н.е. Издвојено је 5 културних хоризоната у вертикалној стратиграфији „Жидовара“, од раног бронзаног доба до тзв. дачко-римског периода крајем I в.н.е. Од покретног археолошког материјала најбројнија је грнчарија. Поред грнчарије нађени су и други предмети, као што су алатке и оружје од камена, кости, рога, бронзе и гвожђа. У току археолошких истраживања у септембру 2001. године нађена је остава луксузног сребрног накита у југоисточном делу најранијег латенског насеља.

## **ПРИЛОГ 2**

**Добра која уживају претходну заштиту у обухвату Просторног плана подручја посебне намене предела „Вршачке планине“ и на територији КО Стража**

- Старо градско језгро Вршца
- Стари вински подрум „Хелвеција“
- Железничка станица Вршац
- Комплекс старог млина у Стражи

## Старо градско језгро Вршца

Вршац припада Панонском басену, али особеност географског положаја и рељефа, чине Вршац различитим у односу на већину панонских градова. Градско насеље се развило на додиру планинске области на истоку и равничарске на западу. Вршац се као урбана средина у континуитету и плански развија од почетка XVIII века до данас. На плану града из 1794. године уочавају се две различите морфолошке целине градске основе – једна настала као последица спонтаног развоја (српски Вршац на западној страни) са закривљеним улицама и блоковима неправилног облика, а друга као резултат планске изградње (немачки Вршац на источној страни) са ортогоналном шемом улица и блоковима правилног облика. Први регулациони план донео је уједињени Магистрат 1797. године, када се започело са исправљањем улица и блокова у западном делу града. На плану града из 1886. године види се слика градске основе са новом регулацијом улица и организацијом блокова, али и траговима спонтаног развоја који су се задржали до данас.



План града из 1794. године



План града из 1886. године

Слободни простори – градски тргови повезани су у јединствен *систем тргова*: у XVIII веку су формиран тргови Св. Теодора Вршачког (некадашња Велика пијаца) и Трг победе, на који се надовезује Светосавски трг формиран у XIX веку, конципиран као парк-шестиште, а са северне стране се надовезује Трг Зелена пијаца (некадашња Мала пијаца) формиран у првој половини XIX века, након регулације потока Месић. У XVIII веку је формиран и Пашићев трг, на крају Дворске улице која је била окосница развоја града. Све то чини урбану матрицу која документује просторно-историјску генезу града.

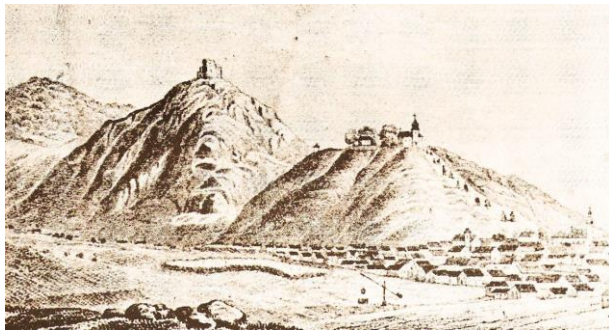
На овом простору подигнуте су најзначајније грађевине у XVIII веку: Владичански двор, Успенска црква (колоквијални назив Мала црква или Алексина црква), Саборна црква Св. Николе, стари Магистрат, Апотека на степеницама, свратиште „Код два пиштоља“.



Деветнаести век је донео низ акција за уређење града као што су калдрмисање улица, увођење осветљења, уређивање паркова. Изграђени су монументални објекти: зграда „Конкордија“, Градска кућа, Католичка црква, школске зграде, градске палате. Без обзира на величину, куће у то време добијају фасаде са богатим стилским украсом историцистичког репертоара, а почетком XX века многе зграде са академским фасадама се обнављају и добијају фасаде у духу сецесије.

У Вршцу још у XIX веку делују музеј, библиотека, позориште и штампарија. Уређење вршачких улица, тргова и фасада је било константан процес у коме су учествовали како градска управа, тако и истакнути грађани, па су тако до Првог светског рата сви главни градски простори добили европски изглед. Развијајући се као мултинационална и мултиконфесионална средина, градско језгро Вршца представља изузетно слојевит простор у културном, историјском, духовном и друштвеном погледу.

### Развој градског насеља кроз векове



XVIII BEK



XIX BEK

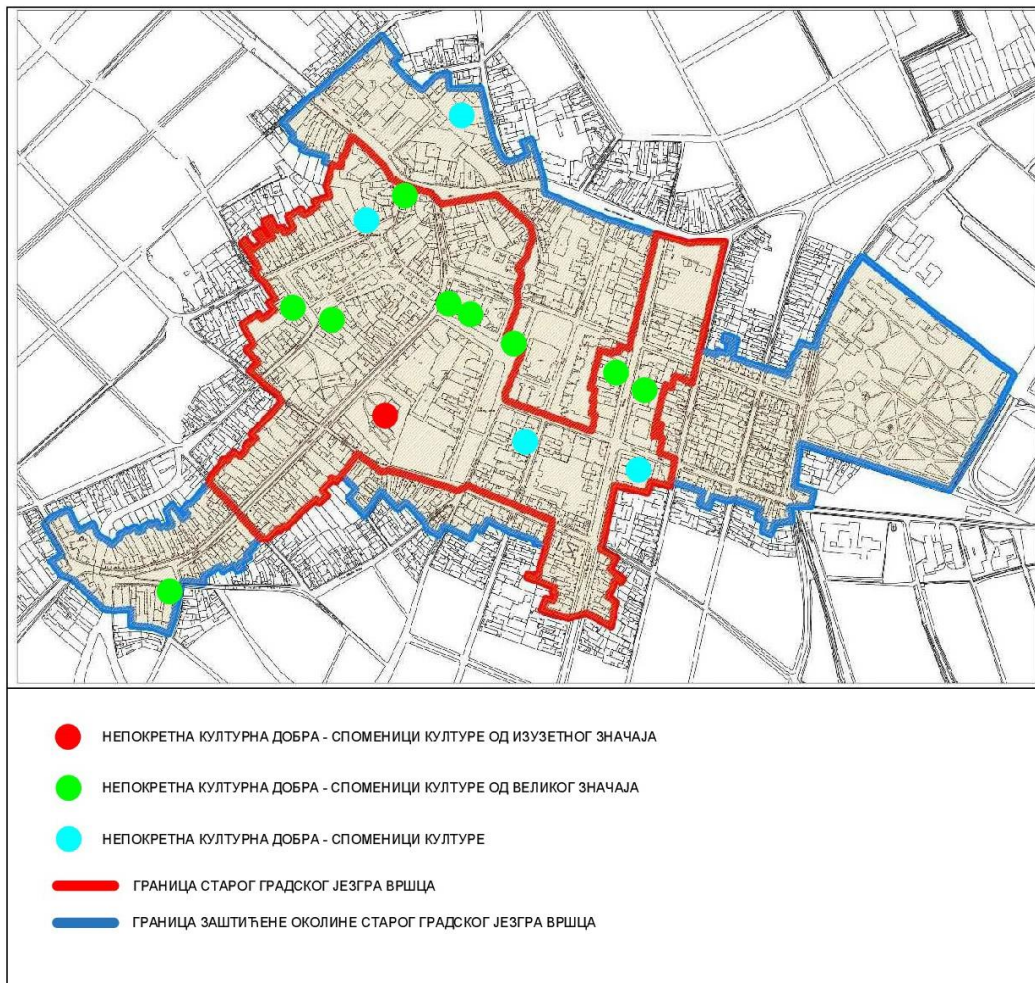


XX BEK

## Обухват старог градског језгра Вршца

Старо градско језгро Вршца обухвата блокове 21, 55, 56, 56а (Светосавски трг), 57д, 58, 58а (Трг Светог Теодора Вршачког), 59 (Трг победе), 60, 61, делове блокова 22, 23, 57, 61а, 63, 64/2, 88, односно улице Доситејеву, Кумановску, делове улица Дворске, Светозара Милетића, Јаше Томића, Гаврила Принципа, Стеријине, Жарка Зрењанина, Ивана Милутиновића, Феликса Милекера, Вука Карацића, Васка Попе, Ђуре Јакшића, Стевана Немање, Змај Јовине, Патријарха Рајачића и део Трга Зелена пијаца.

Заштићена околина старог градског Вршца обухвата блокове 21/1, 21/2, 57а, 57б, 57ц, 124/1, делове блокова 22, 57, 63/1, 64/2, 64/3, 64/4, 88, 124, односно делове улица Дворске, Стевана Немање, Милоша Обилића, Ђуре Цвејића, Ђуре Данића, Вардарске, Ђуре Јакшића, Стеријине, Жарка Зрењанина, Ивана Милутиновића, Хероја Пинкија, Абрашевићеве, Феликса Милекера, Вука Карацића, Данила Илића, Николе Тесле, Гаврила Принципа, затим Трг Зелена пијаца и Пашићев трг. Заштићена околина старог градског језгра обухвата и део северозападно од Пашићевог трга - Успенску цркву са портом, мањи део улице Стевана Немање источно од Вардарске улице, део непарне стране улице Васка Попе, Градски парк и стари део болничког круга, некадашњи „Санитас“.



Непокретна културна добра у обухвату старог градског језгра Вршца



## Стари вински подрум „Хелвеција“

Налази се у Улици Димитрија Туцовића бр. 97, на месту где се завршавају грађевински блокови и почињу плантажни виногради. Подигао га је швајцарски трговац вином Бернард Штауб 1880. године, када је у Вршац дошао по препоруци Краљевског угарског министарства за привреду, трговину и занате, да ту настави своје послове пошто је филуксера уништила винограде у западној Европи. Изградио је подрум, тада највећи и најмодернији у јужној Угарској, укупног капацитета 10.000 хл. и назвао га је „Хелвеција“, као сећање на своју домовину. Првобитно су изграђена три засвођена одељења подрума и приземље са дубоким стрехама. Подрум је грађен од камена (вршачки гнајс) са сводовима од опеке. Симетричне је основе, са великим централним делом правоугаоног облика изнад којег су бачvasti сводови са видним слогом опеке. Два мања бочна крила имају сегментне сводове који су малтерисани. Приземље је грађено од опеке старог формата у комбинацији масивних и бондручних зидова. Око 1900. године изграђен је и спрат изнад средишњег дела који је служио за становање и пријеме.

Овај стари вински подрум је значајан зато што сведочи о дугој и богатој традицији гајења винове лозе и справљања вина у вршачком крају. У плану је адаптација овог подрума у Музеј винарства и виноградарства.



Ортофото винског подрума Хелвеција



Главна фасада, снимак са североистока



Средишњи корпус зграде



Архивски снимак

## Железничка станица Вршац

Налази се у Булевару Ослобођења бр. 30. Прва железничка станица у Вршцу је отворена 1858. године. Зграда садашње станице је изграђена 1900. године као нова, велика централна железничка станица. То је монументални објекат, подужно постављен уз пругу, пројектован у строгој симетрији у односу на попречну осу. Основа је изузетно издужена и састоји се од више ламела у низу, приземних и спратних, са вешто изведеном разуђеношћу и складно распоређеним акцентима и масама. Фасада је обликована у стилизованој верзији историцистичке архитектуре, а њену особеност представља полихромија клинкер опеке употребљена за облогу фасадног зида у комбинацији са декоративним рељефима од керамике. Изнад главног улаза је надстрешница на декоративним ливеним конзолама, а на перонској фасади је целом дужином надстрешница на декоративним ливеним стубовима. У ентеријеру је сачувана шалтер сала са дрворезбареним конструкцијама. Железничка станица у Вршцу спада у групу репрезентативних објеката који су до данас сачували своју првобитну намену. Осим што има изузетну архитектонску вредност, значајна је и зато што сведочи о развоју железничког саобраћаја у Банату, као и о општем успону и напретку Вршца на прелазу XIX у XX век.



Ортофото железничке станице Вршац



Железничка станица, стара разгледница



Шалтер сала



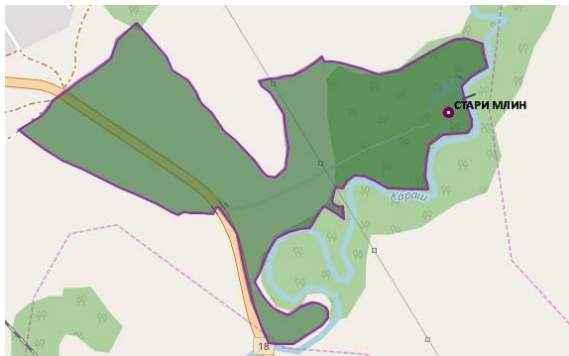
Детаљ фасаде



## Комплекс старог млина у Стражи

Комплекс старог млина у Стражи налази се источно од села, на обали реке Караш и у обухвату је споменика природе Стража. Млин више није у функцији, а објекти су у приватном власништву.

Комплекс зграда старог млина у Стражи је евидентиран као део индустријског наслеђа јужног Баната. Осим историјско-документарне и архитектонске вредности, овај комплекс, због природног окружења, одликују и изванредне панорамско-пејзажне вредности. Два објекта на парцели 3557 К.О. Стража, спратности П+2+Пк, подигнути су 1912. године, грађени су од чврстог материјала, малтерисани и бојени. На фасади се истичу декоративни елементи од опеке. Објекат на парцели 3560 К.О. Стража је спратности П+4, подигнут је око 1934. године, грађен је од чврстог материјала, малтерисан и бојен, кровни покривач је бибер цреп. Међуспратна конструкција и стубови су дрвени са изузетно лепим детаљима - карактеристичним тесарским везама. Фасада је плитким пиластрима подељена на вертикална поља. На парцели 3550 К.О. Стража се налази канал и мала хидроцентрала П+Пк. Објектима на парцелама 3557 и 3560 К.О. Стража треба одредити и будућу намену пошто више нису у функцији. Према мишљењу које је Завод за заштиту споменика културе у Панчеву издао 17.04.2012. год. под бројем 191/2, ови објекти могу имати стамбену или пословну намену, могу се користити у спортско-рекреативне сврхе, а не би их требало користити као производне погоне. За све интервенције на објектима старог млина треба користити природне, традиционалне материјале.



Позиција старог млина,  
обухват споменика природе Стража



Поглед на стари млин са прилазног прута



Цртежи фасада: објекат из 1934,  
хидроцентрала и објекат из 1912. године



Река Караш у близини млина

### **ПРИЛОГ 3**

**Добра која уживају претходну заштиту у обухвату Просторног плана подручја посебне намене предела „Вршачке планине“ и на територији КО Стража**

- Локалитети са археолошким садржајем

## **Преглед локалитета са археолошким садржајем Градског насеља Вршца и околних места**

На простору градског насеља Вршца и његовој околини, како путем случајних налаза, тако и ретким и скромним археолошким истраживањима откривен је велики број локалитета са археолошким садржајем.

Локалитети често садрже више слојева различитих праисторијских и протоисторијских периода и култура, од старијег каменог доба – палеолита и млађег каменог доба- неолита, преко металних доба - бакарног, бронзаног и гвозденог, до антике и средњег века. Та вишеслојност локалитета сведочи о погодном природном окружењу и повољној морфологији и клими вршачког краја, који људи почињу да насеђавају још од пре 35 000 година пре нове ере.

- **Трг Побеле** (некада Трг Лењина), на простору некадашњег биоскопа "2. Октобар", 1962 и 1965. Године откривено је насеље старчевачке културе (старији неолит) које се простирало на око 100 м<sup>2</sup>. Откривени су огњиште и земуница; енеолитски материјал откривен 1962 и 1965. године. Приликом копања темеља за нову стамбену зграду и робну кућу "Београд" нађен је један раносредњековни лонац;
- **Трг Саве Ковачевића**, приликом земљаних радова на водоводу, код кућа бр. 32 и 33, откривено је насеље старчевачке културе. Године 1962. Године вршена су ископавања мањег обима. Откривени предмети који су датовани у период раног бронзаног доба – ватинска културна група и средњег бронзаног доба и бронзанодобски гробови. Са овог простора у Музеј су 1883. Године донети гробни садржаји два сарматска гроба, а 1962. Године при копању водовода код куће бр. 30 откривен је фрагментовани сарматски керамички материјал да би приликом праћења постављања инсталације водовода и канализације 2000. Године код исте куће био констатован гроб оријентације С-Ј без прилога. Праћењем земљаних радова на обнови трга 1999-2000 констатован је материјал позног средњег века.
- **Ул. Жарка Зрењанина** бр. 18, приликом копања канализационог рова 1965. Године откривено је једно огњиште и керамика старијег неолита. Такође, код кућних бројева 12, 14 и 18, 20 приликом копања канализационих ровова из избачене земље прикупљен је материјал који припада енеолиту и сарматски и раносредњековни археолошки материјал;
- **Абрашевићева улица** – Код кућног броја 30, нађене су калупасте секире од глачаног камена;
- **Угао улица Банатска и Дечанска**(тада двориште Уроша Петровића), нађена једна секира из млађег неолита;
- **Улица Дечанска** код куће бр. 13, откривена керамика винчанске културне групе (млађи неолит).
- **Скупштина Општине Вршац** (нови део, из ул. Анђе Ранковић), енеолитски материјал откривен приликом изградње новог дела;
- **Ул. Анђе Ранковић 7 14** (МУП), откривен енеолитски материјал;
- **Ул. Стевана Немање** (некад 29. Новембра), код кућа бр. 52 и 54 – близу Вршачке пиваре приликом копања канаизационих ровова откривен енеолитски материјал;

- **Ул. Светозара Милетића** (између ул. Синђелићеве и Змај Јовине), откривен материјал енеолита и бронзаног доба;
- **Ул. Други октобар** дуж кућа бр. 10, 12, 14, 16, откривен енеолитски материјал;
- **Ул. Ивана Косанчића**, приликом копања канализације откривен је енеолитски материјал;
- **Светосавски трг, двориште Епархије банатске** (некада трг Лењина) код стамбене зграде бр. 6, приликом копања темеља за зграду 1961. Године откривен је и истражен део (48 x 14 м) сарматске некрополе са 16 гробова. Овом броју истражених гробова до дат је још један 1962. године;
- **Ул. Стеријина** код кућа бр. 33, 35, 37, при копању темеља 1860, 1878 и 1894. Године откривено је неколико сарматских гробова. Могуће је да су део некрополе локалитета бр. 14;
- **Хотел "Србија"** локалитет обухвата простор између улица Анђе Ранковић, Стеријине, Вука Караџића и Светосавског трга. Локалитет обухвата габарит хотела са пратећим објектима. Након рашчишћавања терена за градњу вршена су мања контролна сондажна ископавања. У сондама је нађен сарматски материјал;
- **Трг Зелена пијаца** (некада Трг ЈНА), при копању рова за водовод 1962. Године нађен је мањи средњовековни лонац;
- **Ул. Ђурђа Смедеревца** (раније "Чиновничка колонија") откривена једна сребрна фибула без ближих података о условима налаза;
- **Помоћни стадион**, Изградњом помоћног стадиона, откривен је археолошки материјал средњег века.
- **Главна железничка станица** – Нађене су ђинђуве од стаклене пасте и сарматска керамика;
- **Улица Светозара Милетића** -откривен је материјал из периода енеолита и бронзаног доба.
- **Улица Војводе Книћанина**– Налазиште је на самом рубу града на крају улице, а уз десну обалу потока Месић. Констатовано је насеље старчевачке културе и халштатска некропола
- **Пољопривредна школа** –на имању пољопривредне школе, које се налази уз леву обалу потока Месић, констатовано је неолитско насеље;
- **Улица Милоша Обилића**– нађена је сарматска керамика;
- **Улица 29.новембра** – Локалитет се налази испред кућних бројева 52 и 54. Констатована је куће културе Тисаполгар. Откопано је једно огњиште и неколико керамичких посуда.
- **Улица 2. Октобра** –Локалитет је откривен приликом копања рова за водоводне цеви, испред кућа бр. 10,12,14 и 16, прикупљени су фрагменти Чернавода III културе.
- **Косовска улица** – бронзанодопски локалитет;
- **Синђелићева улица** – Локалитет је познат као бронзанодобни и халштатски;
- **Милетићева улица** –На простору испред кућа бр. 3 – 6 и 16 – 18, приликом земљаних радова, прикупљени су фрагменти посуда енеолитске групе Тисаполгар;



Са простора шире околине Вршца познати су нам следећи локалитети:

- **Црвенка** - Локалитет се налази северно од града, на рубу Малог рита. Обухвата простор између Великосредиштанског канала и пута за Темишвар. Локалитет је вишеслојан. Најзначајније је неолитско насеље, а у горњим слојевима насеље из бронзног доба, сарматска некропола и насеље из XII и XIII века. Заштитно ископавање вршено је 1954. године;
- Локалитет на потесу **"Козлук" - "Кремењак"**, налази се на Вршачком горју, у подножју Превале, 4 км од града. Констатовано је неолитско насеље на десној обали потока Козлука, у виноградима, заштитни радови обављени су 1956. године.
- **Ат** - На потесу Ат констатовано је неколико локалитета Локалитет **Ат I** налази се северозападно од града, на простору који затвара средиштански канал - железничка пруга за Велико Средиште и пут за Темишвар. У старијој литератури познат је и као локалитет Вршац - Вестранд. **Ат II** се налази северозападно од града и омеђен је великим средиштанским каналом и пругом за Ватин и Темишвар. Удаљен је око 1 км, западно од налазишта означеног као Ат I. Оба локалитета су вишеслојна и позната су по налазима млађег палеолита. Такође је налажен материјал и из неолита, енеолита, бронзаног доба, гвозденог доба, сарматски материјал и из средњег века. **На потесу Ат**, на укрштању колског пута којим се стиже до фабрике "Swisslion" и трасе будуће обилазнице, која такође иде трасом постојећег колског пута, налажен је материјал из позног средњег века. Јужно од трасе обилазнице констатована су још два вишеслојна локалитета са великим процентом керамике из бронзаног доба.
- Локалитет **"Западна граница вароши"** са неолитским насељем, налази се северозападно од жељ. станице Вршац - Рид (насеље припада винчанској културној групи);
- Неолитско насеље на локалитету "Канал Месић";
- На локалитету **"Граница атара према Потпорњу"**, на десној обали потока, непосредно поред друма налази се неолитско насеље винчанско-тордошке и винчанско-плочничке групе;
- На локалитету **"Пут за Темишвар"** констатовано је неолитско насеље;
- Локалитет **"Салаши"** са налазима неолитске керамике и каменог оруђа;
- Неолитско насеље на локалитету **"ВРБИН ДО"**;
- Локалитет **"ЛУДОШ"** – некропола са урnama винчанске културе;
- Локалитет **"ВЕЛИКИ РИТ"** са неолитским насељем;
- Локалитет **"РОТКВИЦА"** у вршачким виноградима са остацима зграде из римског доба;
- Локалитет **"КАПЕЛСКО БРДО"** са праисторијским насељем;
- Локалитет **"МАЈУРИ"** припада неолитској култури;
- Локалитет **"МАГАРЕЋЕ БРДО"**, неолитско налазиште;
- Локалитет **"ЦРВЕНИ БУНАР"** сенеолитским насељем;
- Локалитет **"ЗЛАТНА ГРЕДА"** са траговима неолитског и бронзанодобног насеља;
- Локалитет **"Циглана Брандејс"** - са налазима из римског периода и средњег века;
- Локалитет **"ВРШАЧКА КУЛА"**.
- **Стрмоглавица**- Локалитет се налази северно од града удаљен око 5 км, на простору између пруге и друма за Ватин, на вишем терену, на ободу Великог рита. Обиласком терена констатован је бронзанодобни материјал и мањи број фрагмената раносредњовековне керамике.

- **Брест-** Локалитет се налази југозападно од села, на дугачкој греди у чијем положају протиче поток Кевериш. Локалитет је вишеслојан, констатовано је материјал из старијег неолита (старчевачке културе), енеолита (група Бодрогкерестур), старије бронзано доба, средње бронзано доба (Ватинска група), а нађен је и дачки керамички материјал.
- **Поштино-** Локалитет се налази западно од Вршца у троуглу који образују пруга Вршац - Темишвар, Вршац - Зрењанин и вршачки канал. На овом положају приликом дубоког орања избачена је једна сарматска посуда.
- **Канал Месић** - Локалитет се налази на северном рубу града, где је поток Месић обухваћен каналом. Омеђен је железничком пругом Вршац - Велико Средиште и путем Вршац - Темишвар. На овом простору изграђено је вештачко језеро. Констатовано је насеље старијег неолита, млађег неолита и насеље из бронзаног доба.
- **Вашариште** – Локалитет се налази на североисточном рубу града на поростору, на простору где су гараже аутобуског предузеча Степа Степановић. Године 1959. приликом копања јаме за постављање стуба далековода констатован је културни слој млађег неолита.
- **Немачки сењак**– Локалитет се налази на јужном рубу града, уз леву високу обалу потока Месић. Приликом орања пронађен је материјал винчанске културе.
- **ЂАКОВ ВРХ** - На северној падини Ђаковог врха, око 3 км источно од града, на површини земље у виноградима, констатован је бројан керамички материјал старијег неолита (старчевачка култура). Локалитет се простире са леве обале Козлукског потока и удаљен је од познатог налазишта Козлук - Крмењак око 800м и заузима знатну површину. Откривен је археолошким претрагом терена 1977. година. До сада пронађени материјал веома је сличан оном из Козлука а недовољно је јасан однос ова два насеља (без претходног и детаљног истраживања). Поред неолитског, нађен је и керамички материјал енеолита, и то на западној периферији налазишта, као и неколико уломака керамике старијег гвозденог доба (група Бесараби).
- **МАЈДАН** - На северној падини Лисичје главе, у мајдану приликом риголовања земљишта за виноград 1898. године, нађена је једна камена алатка, затим жрвањ од камена као и гридве од печене земље, како извештава Ф. Милекер. Са доста обазривости може се претпоставити да налази потичу из неолитског насеља, развојно ближе неодређено. С пролећа 1901. године, такође приликом обраде винограда у овом потесу пронађена је једна мала трапезаста секира од глачаног камена која је наредне године поклоњена вршачком музеју.
- **МАЛИ РИТ-** Североисточно од града, на обали Малог рита, наспрам Лудоша, приликом градње железничке пруге Вршац - Лудош (1896. године) констатовано је насеље старијег неолита (старчевачка група). Спашени су уломци керамике, мала трапезаста секира од глачаног камена, гладилица од пешчара као и комад кућног лепа. Године 1975, са истог положаја (у близини "Белог моста") нађена је једна пострушка од окресаног камена.
- **ЛИСИЧЈА ГЛАВА** - Локалитет је познат као бронзано-добски
- **ЋИП ПОЉЕ** - локалитет се налази источно од града удаљен 7 - 8 км, а наспрам каменолома, на граници према атару Великог Средишта. Рекогносцирањем терена, као површински налази, регистровани су фрагменти сарматске керамике. Такође има и налаза из бронзаног доба.
- **Остава из Вршца – Козлук:** Остава је пронађена 1911. год четири км североисточно од града. Сачуван је само део, чува се у Музеју у Вршцу, Ха А1.

## ВЕЛИКО СРЕДИШТЕ

Према подацима из литературе евидентирани су локалитети следећих праисторијских периода: енеолит; бронзано доба и старије гвоздено доба.

- **"КРУШЧИЦА"** - неолитски и енеолитски локалитет - Насеље се протеже од границе Вршачког атара, до Железничке станице Велико Средиште (према начину обележавања железничке пруге: 12,8 до 13,3 км). Године 1983. овде су приликом орања избачене на површину три бакарне секире, које су најпре доспеле у збирку колекционара Едварда Ритингера из Вршца, а затим откупом ове збирке у музеј у Вршцу. Све три секире су добро очуване и припадају типу са крстасто постављеним оштрицама.

У времену од јесени 1895. до средине 1896. године, прошираван је насип железничке пруге. Приликом ови радова у позајмишту уз насип, откривено је насеље млађег неолита (винчанска група): бројан камени материјал, уломци керамике и једна антропоморфна статуета. Градитељи пруге су поклонили сакупљени материјал вршачком музеју. Осим тога у музеју се чува материјал млађег неолита из овог места, али без ближе ознаке налазишта: тегови за разбој и рибарску мрежу, мање посуде, уломци керамике и једна калупаста секира од глачаног камена. По свему судећи и ови предмети потичу са истог налазишта.

- Локалитет **"РИТ"** са великим праисторијским насељем;
- Локалитет **"БЕЛО БРДО"** припада бронзаном добу и почетку халштата;
- Локалитет **"ВИНОГРАДИ"** припада бронзаном добу;
- Локалитет **"МАЛИ РИТ" (МАЛИ ЈАСЕН)** - Локалитет се налази око 1 км југозападно од села, лево од пута Вршац - Велико Средиште, односно уз обод малог рита. Откривен је септембра 1966. године, када су, после дубоког орања на површини прикупљени фрагменти сарматске и словенске керамике и део посуда са брадавичастом дршком, која припада култури Тисаполгар.
- **РАМНАТА** - Насеље гвозденог доба II, III и IV градинског типа. Случајан налаз приликом земљаних радова 1961. године. Локалитет се налази северно од насеља на једној падини удаљен око 1,5 км. Године 1961. после дубоког орања при контроли терена констатован је на површини фрагментован сарматски керамички материјал и једно мало бокалче, за које се са доста вероватноће може рећи да припада некрополи. Констатован је и раносредњовековни материјал.
- **ЈАНОВО** - Насеље гвозденог доба II, равничарског типа. Регистровано рекогносцирањем терена 1952. године.
- **БЕЛИ МОСТ (СТАРИ ЛУДОШ)** - Најисточнији део потеса Лудош има ближу ознаку Стари Лудош. Приликом земљаних радова при градњи пруге Вршац - Велико Средиште - Лудош, откривено је насеље старијег неолита (старчевачка група). Вршачки музеј је набавио керамички материјал; махом су то уломци већих посуда, секире од глачаног камена и ручни жрвњеви. Нађене су две бакарне секире, од којих је једна изгубљена, а друга је доспела у Музеј у Вршцу. Секира припада типу тзв. плjosнатих секира.  
Заштитним земљаним радовима погона ДТД-а на средиштанском каналу, констатован је 8. јула 1975. године при обиласку терена, у избачној земљи мањи број фрагмената раносредњовековне керамике.

## ГУДУРИЦА

- **GWÄNDCHEN** - локалитет је по саопштењу Ј. Узелца познат као бронзанодобски.
- **Остава из Гудурице - квенхен (кван)** Риголовањем земљишта за виноград, југозападно од села, на потесу Квенхен, децембра 1895. године, на дубини 60-70 цм, нађена је златна остава, која се састојала од наруквице, торквеса и свежења златне жице и једног драгог камена. Предмети су у Музејима у Темишвару, Будимпешти и Вршцу.
- **ЖАМСКИ БРЕГ** - локалитет је по саопштењу Ј. Узелца познат као бронзанодобски.
- **МАЛА ГУДУРИЦА** - Маја 1934. године Музеј у Вршцу добио је на поклон бакарну секиру која је нађена у Гудурици, без података о локалитету и околностима налаза. У старој документацији музеја локалитет се води као "Мала Гудурица".

## ВЛАЈКОВАЦ

Према подацима из литературе евидентирани су локалитети следећих праисторијских периода: бронзано доба; хумка из доба сеобе народа.

- **Ливаде**-Локалитет се налази око 1км, западно од села, десно од пута Влајковац - Уљма, у делу потеса Ливаде, који се назива Моравица. На површини неистражене двојне хумке прикупљени фрагменти керамике Тисаполгар културе.
- **Хумка Стража**- Западно од села, близу границе са уљманским атаром, налази се хумка, која је на војним картама означена котом 85. Позната је и под именом хумка "Стража", пошто се на њој у време немира 1848. год. налазила стражара. Хумка и скелетни гроб се могу приписати култури гробова са окером (тзв. Јамна култура).
- Локалитет "СТРАЖА" – хумка из доба сеобе народа;

Локалитет "ИЛКА" са појединачним бронзаним налазима

## ВОЈВОДИНЦИ

Према подацима из литературе у атару Војводинаца откривени су појединачни бронзанодобни налази.

## ЈАБЛАНКА

Према подацима из литературе на потесу "GAJA GOLUBULUI" откривена је бронзанодобна остава.

## КУШТИЉ

Рекогносцирање атара извршено је 1975. године – на гребену изнад села није било површинских налаза.



## МАЛО СРЕДИШТЕ

Према подацима из литературе у Малом Средишту откривена је бронзано добна остава.

- **ШУМЕ** - по саопштењу Ј. Узелца, кустоса Музеја у Вршцу, локалитет је познат као бронзодобски. **Остава из Малог Средишта - шума:** Пронађена је 1965.год., 3,5 км југоисточно од села, део се налази у Музеју у Вршцу, Ха А1.
- **МАЈДАН** - Западно од села, на северној падини Каменарице, у близини Махачекове(лугареве) куће, откривен је у времену од 1910. до 1912. године праисторијски материјал: уломци керамике и камени артефакти старијег неолита (старчевачка група) као и млађег (винчанска група), затим разноврсни уломци керамике гвозденог доба (група Бесараби) и три уломка латенске (келтске)керамике. Констатован је и мањи број уломака сарматских посуда.

## МАРКОВАЦ

Рекогносцирањем које је обављено 1975. Године извршен је обилазак потеса:

- "УРВИНЕ" Локалитет је по саопштењу Ј.Узелца, кустоса музеја у Вршцу, познат по налазима бронзаног доба.
- "ДУГИИЗЛАЗ"
- Груњац – Локалитет је по саопштењу Ј.Узелца, кустоса музеја у Вршцу, познат по налазима бронзаног доба.
- Лесковица - Локалитет је по саопштењу Ј.Узелца, кустоса музеја у Вршцу, познат по налазима бронзаног доба.
- Поштанске земље – Локалитет се налази северозападно од насеља, изнад Марковачког потока на једној косини. Приликом орања седамдесетих година прошлог века налажен је неолитски материјал.

## МЕСИЋ

Према подацима из литературе евидентирани су локалитети следећих периода: бронзаног доба и римског периода. Археолошка истраживања порте и цркве манастира Месића вршена су 1970. године.

Према подацима из литературе на потесима

- "Манастирски виногради", и
- "ШУПАЈА", налази се североисточно од села, између потеса Шупаја и Разбојишта. Откривени су појединачни налази из бронзаног доба и римског периода.
- Археолошка истраживања порте и цркве манастира Месића вршена су 1970. године.
- Јабучки брег – локалитет се налази југозападно од насеља на простору између путева Вршац-Јабланка и Месић- Јабланка. Откривено је насеље из II до IV века. Такође је налажен и раносредњовековни керамички материјал.

## ПАВЛИШ

Према подацима из литературе евидентирани су локалитети следећих праисторијских периода: праисторијским насељем ватинске културе; бронзано доба и дачки период касног латена.

У литератури се наводе следећи локалитети:

- Локалитет "РИТ" са служажним налазом бронзане секире;
- Локалитет "БЕЛУЦА", налази се североисточно од насеља, на простору између железничке станице и самог села, са севера је омеђен пругом Вршац-Зрењанин. Заузима пространу узвишицу на рубу терасе која са северозападне стране прелази у нижи мочварни терен. Налазиште је вишеслојно : насеље старијег неолита (старчевачка култура), насеље млађег неолита (винчанска култура), бронзанодобна некропола (ватинска група), халштатско насеље (Басараби) и сарматско станиште;;
- Брест – налази се југозападно од села, на дугачкој греди у чијем положају протиче поток Кевериш. Локалитет је вишеслојан, на површини је констатован неолитски материјал, енеолитски, бронзанодобни и дачки материјал.
- Ритине – Локалитет се налази, североно од вршачког канала, западно од пруге Вршац-Зрењанин. Сам локалитет је преко пута бедемарове зграде у близини једне велике хумке. На површини земље откривен је керамички материјал и камени артефакти, који временски припадају млађем неолиту (винчанска култура);
- Кудељиште – Локалитет се налази на око 3 км, североисточно од насеља на лесној греди која чини обалу великог рита, а између вршачког и кеверишког канала. При вађењу земље 1960. Године откривен је један средњовековни гроб.
- Ул. Маршала Тита – Рушењем старе куће и копањем темеља за нову стамбену зграду у ул. Маршала Тита бр. 44, уз западни угао постојеће зграде пронађени су остаци из периода млађег неолита.
- Ул. Страхине Стефановића – Приликом копања јаме у дворишту куће бр. 130, нађени су уломци керамике старијег неолита и једна фрагментована глачана секира.

## ПОТПОРАЊ

Према подацима из литературе евидентирани су локалитети следећих праисторијских периода: винчанске културе и дачког периода.

- "АНДРЕАШ" – са налазима керамике винчанске културе;
- "АНДРЕЈАЧА" - Локалитет се налази око 3 км јужно од села, поред летњег пута за Загајицу, у делупотеса "Црквине", откривен 1948. године са налазима дачке керамике; заштитно-сондажно истраживање вршено је 1957. године и том приликом откривени су темељи грађевине и некропола.
- "УТРИНЕ" – неолитско насеље винчанске културе, лоцирано десно од пута који води за железничку станицу – преко пута локалитета "Кремењак" – истраживања су вршена 1957. године.
- Винчанско насеље „Кремењак“, налази се 14 километара јужно од Вршца. Године 1888.г. Феликс Милекер је констатовао локалитет. Досадашњим истраживањима

утврђено је да је некадашње насеље захватало јужну половину данашњег села. Заштитана ископавања због изградње канала ДТД предузета су 1957. године. Током тих истраживања, истражена је површина од укупно 170,75 м<sup>2</sup>. Установљено је постојање надземних, правоугаоних кућа. Године 2011. изведена су сондажна истраживања као и геофизичка мерења, показала су да се винчанско насеље простира источно од трасе канала ДТД, односно ван првобитно претпостављене зоне насеља. Геофизичка мерења на површини од 2000 м<sup>2</sup>, дала су врло јасне резултате и указале да се на читавој мереној површини налазе остаци кућа, огњишта и пећи. Отворен је ископ од 26 м<sup>2</sup> који је указао на постојање винчанског покретног материјала и тиме потврдила претпоставку о постојању насеља на површини већој од првобитних претпоставки. Године 2012. извршена су сондажна истраживања малог обима (24 м<sup>2</sup>). Године 2013. настављена су ископавања започета 2012. године у централном делу насеља.

- Борука - На обали Боруке извршена су заштитна ископавања 1958. Године. Откривено је насеље гвозденог доба III и IV, равничарског типа.
- Виногради – Локалитет се простира дуж обале речице Коране, а са источне стране је омеђен железничком пругом Вршац- Бела Црква. Приликом обиласка терена 1948. Године нађена је мања конична здела са брадавичастим дршкама која припада култури Тисаполгар.
- Коњско гробље – Локалитет се налази на северном рубу села на траси канала ДТД. Године 1958. При копању канала констатовано је једно огњиште из којег је чишћењем извађена фрагментована сарматска керамика.
- Корана – По саопштењу Ј. Узелца, некадашњег кустоса вршачког музеја, локалитет је познат као бронзано-допски.

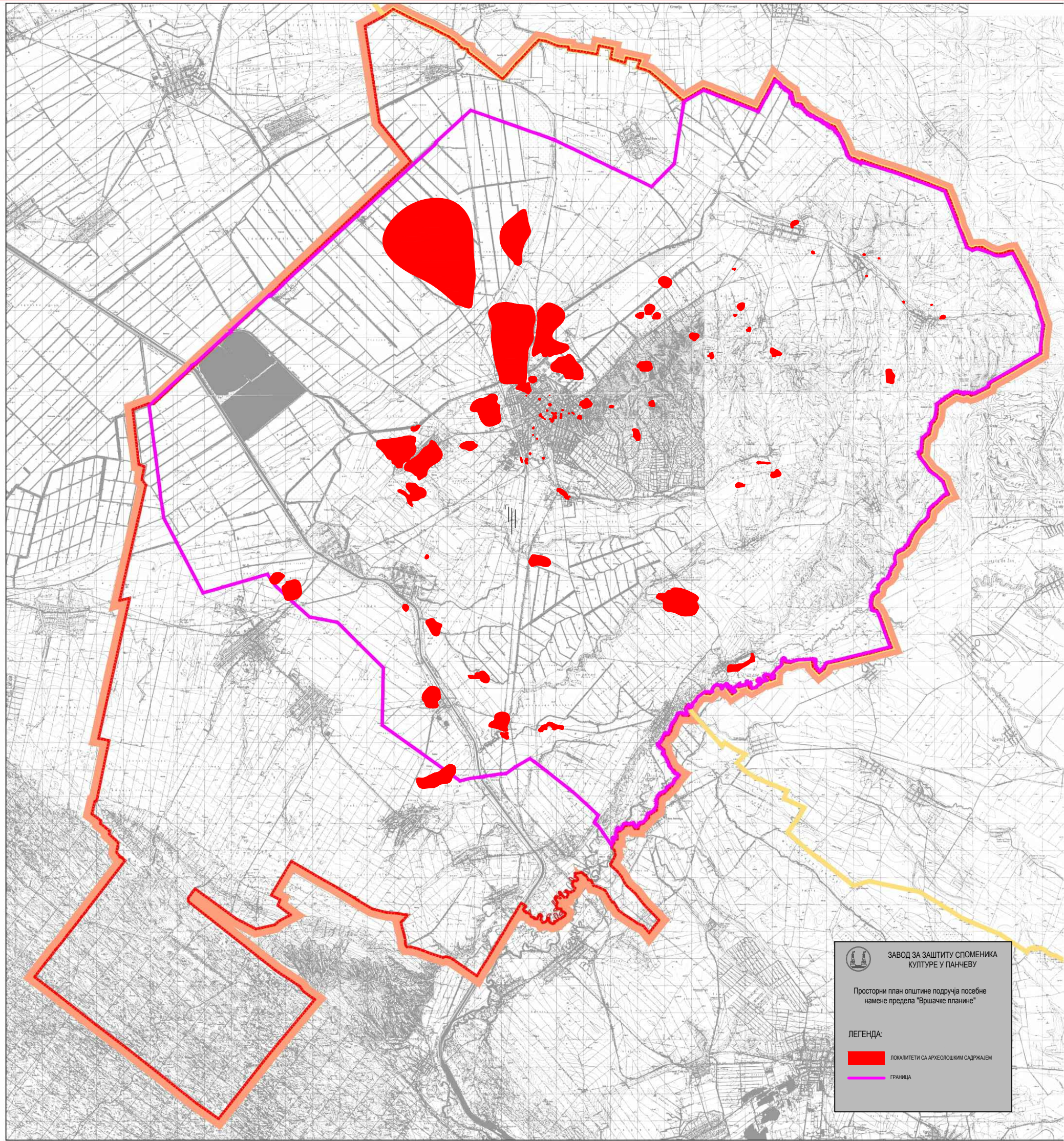
## РИТИШЕВО


- Криваја - Локалитет се налази југоисточно од насеља удаљен око 1 км, а у близини речице Боруке која ту протиче. На површини своје њиве, Коста Кожа је нашао фрагментовану сарматску и средњовековну керамику;
- Обала Боруке - у оквиру економског дворишта Земљорадничке задруге, на југоисточној ивици села. приликом изградње задружне зграде откривени предмети из периода средњег века;
- Брег, на граници атара Ритишева и Павлиша, недалеко од полског пита Ритишево Вршац. Приликом пољопривредних радова наилази се на предмете из старијег гвозденог доба.

## СТРАЖА

У литератури се наводе хумке неодређеног периода и појединачни римски налази.







 ЗАВОД ЗА ЗАШТИТУ СПОМЕНИКА  
КУЛТУРЕ У ПАНЧЕВУ

Простори план општине подручја посебне  
намене предела "Вршачке планине"

ЛЕГЕНДА:

 ЛОКАЛИТЕТИ СА АРХЕОЛОШКИМ САДРЖАЈЕМ

 ГРАНИЦА



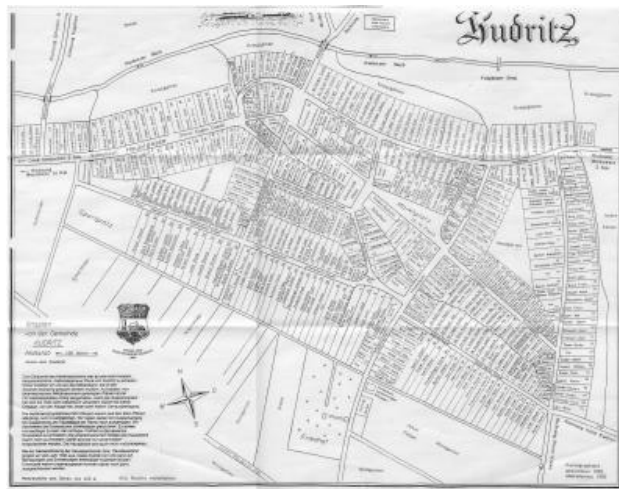
#### **ПРИЛОГ 4**

##### **Објекти и простори који се планирају за заштиту**

- Винско село Гудурица

## СТАРИ ВИНСКИ ПОДРУМИ ГУДУРИЦЕ

Гудурица је село које се налази североисточно од Вршца, на обронцима Вршачких планина, међу непрегледним виноградима. У Гудурици живе становници 14 различитих нација, а село је по свему необично и јединствено. Наслеђена урбанистичка матрица се разликује од уобичајено „ушораних“ банатских села јер је прилагођена конфигурацији терена, а куће су по стилским карактеристикама ближе градској него сеоској архитектури.



План Гудурице из 1906. године

Заштита Гудурице се може планирати након извршених истраживања. Концепт истраживачког пројекта:

Пројекат обухвата мултидисциплинарна истраживања, техничко снимање објеката, израду студије заштите и ревитализације и промоцију пројекта.

Предвиђене активности:

- израда техничке документације - техничко снимање и цртање објеката карактеристичних винских подрума (основе, пресеци, детаљи), фасаде главних уличних фронтана, ситуација села са означеним границама заштите и прилозима валоризације целине, валоризације објеката, анализом визура, итд, један карактеристичан подрум (нпр. Марићев подрум) са детаљно разрађеним концептом будуће намене у туристичке сврхе;
- израда фотодокументације (панораме, детаљи, снимци из авиона);
- израда студије заштите на припремљеним подлогама – дефинисање мера заштите и смернице за ревитализацију – односно припрема елабората за утврђивање села Гудурице са старим винским подрумима за непокретно културно добро - просторно културно-историјску целину;
- израда веб сајта на коме ће се презентовати резултати истраживања овог пројекта, али и пратити све будуће активности;
- јавна промоција, штампање постера-каталога;
- наставак пројекта подразумева израду главних пројеката и конкурисање код различитих фондова за извођење радова и спровођење програма ревитализације старих винских подрума, као и повезивање са другим пројектима везаним за село Гудурицу.